
Relatório Anual de Gestão 2019

O Relatório Anual de Gestão é o instrumento da gestão SUS, do âmbito do planejamento, conforme item IV do art. 4º da Lei nº 8.142/90, referenciado também na Lei complementar 141/2012 e Portaria 575/2012 do Ministério da Saúde. Foi elaborado baseado no Plano Municipal de Saúde 2018-2021 e SISPACTO – Pactuação Interfederativa 2018-2021, tendo como objetivo avaliar as ações desenvolvidas pelas diferentes áreas da Secretaria Municipal de Saúde, bem como sistematizar as informações referentes às receitas e despesas da Saúde.

Além de se constituir no instrumento de comprovação da aplicação dos recursos, o relatório contém informações sobre o desenvolvimento do serviço de saúde resultante de ações de saúde incluindo aquelas prestadas diretamente à população e as para promoção de saúde e prevenção de agravos. Estão apresentados os dados quantitativos de produção de serviços assistenciais à população em atenção básica e serviços de média complexidade realizados pela rede municipal de saúde.

IDENTIFICAÇÃO DO MUNICÍPIO:

Ano Base: 2019

Prefeitura Municipal de Presidente Prudente

Código IBGE: 3541406

Fundo Municipal de Saúde/CNPJ: 12.382.927/0001-12

Endereço da Secretaria Municipal de Saúde: Avenida Washington Luiz, 1.607
– Jardim Paulista.

Telefone: (18) 3226-0920

E-mail: sms@presidenteprudente.sp.gov.br

Gestores Municipais

Prefeito: Nelson Roberto Bugalho

Telefone: (18)3902-4400

E-mail: gabinete@presidenteprudente.sp.gov.br

Secretário Municipal de Saúde: Valmir da Silva Pinto

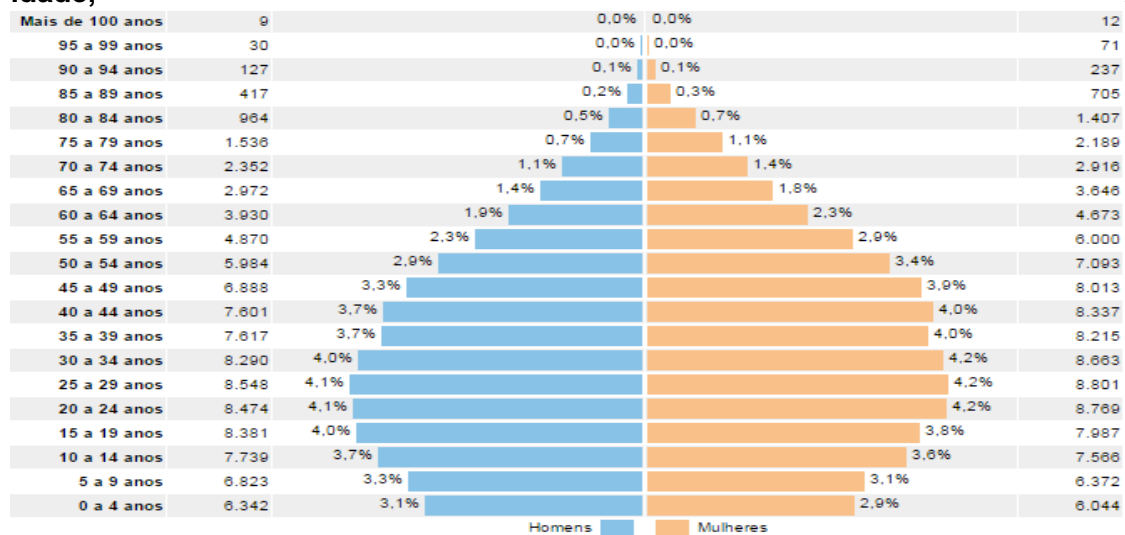
Telefone: (18) 3226-0920

E-mail: sms@presidenteprudente.sp.gov.br

DADOS DEMOGRÁFICOS

Analisando a pirâmide de 2010, observa-se a diminuição da taxa de natalidade e o aumento progressivo na população de idosos, refletindo a necessidade de um olhar mais cuidadoso voltado a este segmento populacional. A pirâmide mantém o formato de gota, sendo a maior concentração na faixa etária de 20 a 29 anos, faixa esta de uma população economicamente ativa. A população feminina é 3,76%% maior que a masculina em 2010. Entre 2000 e 2010, a população de Presidente Prudente cresceu a uma taxa média anual de 0,93%, enquanto no Brasil foi de 1,17%, no mesmo período. Em 2010 viviam, no município, 207.610 pessoas. A população estimada, segundo o IBGE, para o ano de 2019 foi 228.743 habitantes

Distribuição da população de Presidente Prudente por sexo, segundo os grupos de idade, 2010



Fonte: IBGE

ANÁLISE SITUACIONAL – INDICADORES EPIDEMIOLÓGICOS

Doenças de Notificação Compulsória

DOENÇA DE NOTIFICAÇÃO	2013	2014	2015	2016	2017	2018	2019
Hepatite Viral B	22	18	18	15	18	10	10
Hepatite Viral C	45	50	47	62	45	59	68
Hepatite B+C	1	2	0	0	0	0	1
Raticida	5	3	2	7	4	3	11
Intoxicações por agrotóxico agrícola	0	0	1	0	2	1	4
Intoxicações por Medicamentos	72	55	71	61	92	189	292
Intoxicação por Pesticidas Domésticos	1	2	1	0	1	0	2
Prod. Veterinário	3	1	0	1	1	2	4
Prod. Uso domiciliar	7	2	2	4	7	9	12
Cosmético	0	1	1	0	1	2	2
Prod. Químico	0	2	3	0	1	1	8
Drogas de abuso	1	7	4	7	5	5	5
Planta toxica	1	0	0	0	2	1	1
Alimento e bebida	0	3	1	2	0	5	4
Dengue clássico	3879	259	3362	13.335	16	38	7608
Dengue com complicações	15	-	-	-	0	0	0
Febre Hemorrágica do dengue	35	-	-	-	0	0	0
Síndrome do choque do dengue	1	-	-	-	0	0	0

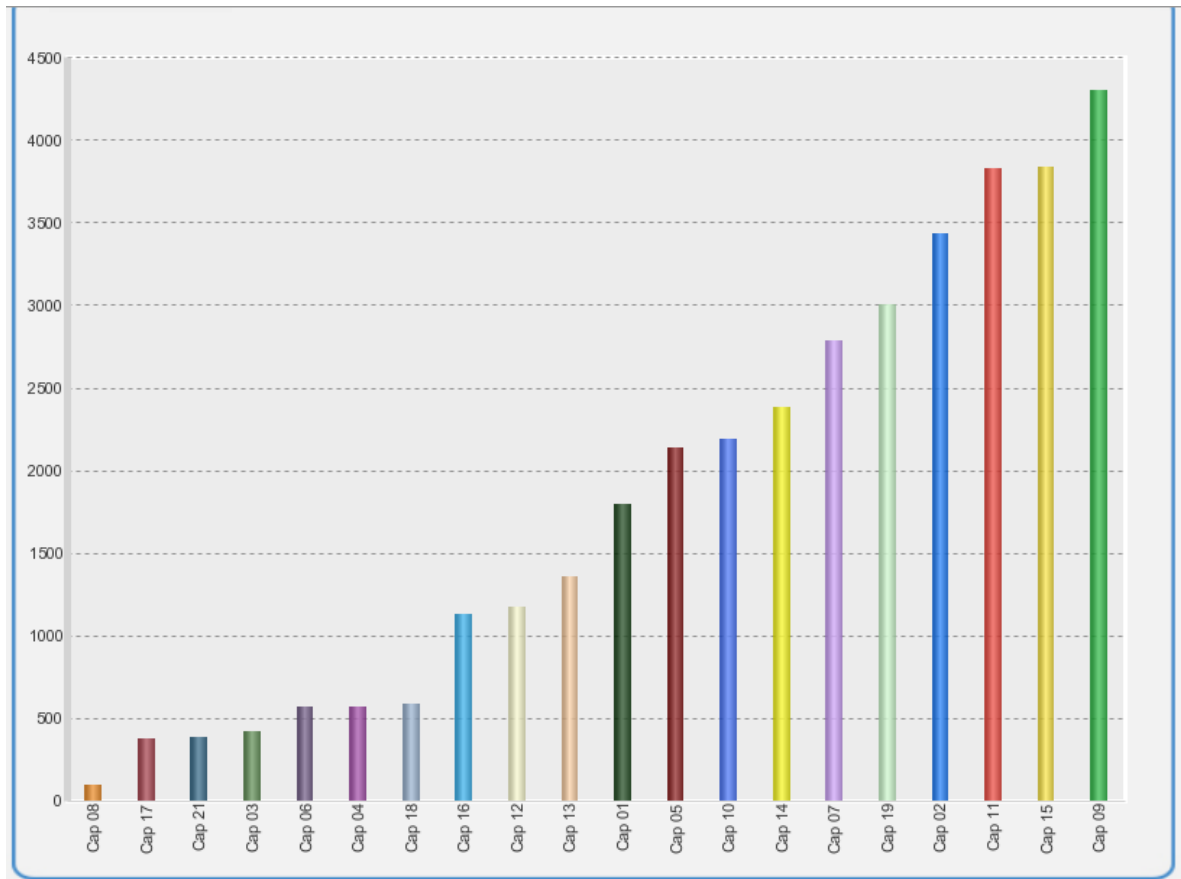
RELATÓRIO ANUAL DE GESTÃO 2019
SECRETARIA MUNICIPAL DE SAÚDE
PRESIDENTE PRUDENTE - SP.

SMSPP

Dengue / Descartado	4234	1361	3479	5498	1195	656	4514
Dengue / Inconclusivo	2	18	255	144	1	4	0
Leishmaniose Americana / Autóctone Tegum	0	1	-	0	0	0	1
Leishmaniose Americana / Importado Tegum	2	1	-	1	0	2	0
Malária	1	1	-	-	4	2	0
Meningite confirmada	41	31	28	45	52	32	22
Meningite descartada	28	37	28	49	30	17	18
Sífilis gestantes	6	15	44	36	45	67	62
Tétano Acidental	1	-	-	-	0	0	0
Tuberculose	94	1	70	24	41	58	18
Varicela					0	0	0
Hanseníase encaminhamento	8	15	11	12	11	6	6
Hanseníase demanda espontânea	0	4	0	4	0	0	1
HIV/AIDS / adulto	130	80	68	95	86	98	75

Fonte: SINAN

Dentre as principais causas de internação hospitalar, as mais prevalentes em 2019 foram: gravidez, parto e puerpério; doenças do aparelho digestivo; doenças do aparelho circulatório, transtornos mentais e comportamentais; lesões, envenenamento e algumas outras consequências de causas externas; neoplasias (tumores).



Para a avaliação das prioridades nacionais em saúde visando o efetivo planejamento, foram elencados indicadores na Pactuação Interfederativa constantes na Resolução CIT nº 09 de 24/11/2016 e também na Deliberação CIB nº15 de 20/03/2017. Todos estes indicadores são monitorados quadrimestralmente, através dos Relatórios de Gestão Quadrimestrais, apresentados para o Conselho de Saúde e estão elencados nas metas propostas para os próximos anos.

Em relação a estes indicadores o município deve estar atento aos novos casos de sífilis congênita em menores de um ano, doença essa que vem se ampliando no Brasil ao longo dos anos. Em relação às coberturas vacinais, deve monitorar a alimentação dos sistemas de informação, visto que a cobertura mínima de 95% preconizada pelo Ministério da Saúde é sempre alcançada. Em relação à saúde da mulher, os esforços devem continuar para ampliar a oferta de mamografias na faixa etária preconizada pelo Ministério da Saúde e continuar a busca ativa para ampliação da cobertura dos exames citopatológicos do colo de útero. Nos indicadores de cobertura da atenção básica e saúde

RELATÓRIO ANUAL DE GESTÃO 2019
SECRETARIA MUNICIPAL DE SAÚDE
PRESIDENTE PRUDENTE - SP.

SMSPP

bucal, deve avaliar a alimentação dos dados nos sistemas de informação para minimizar possíveis divergências de lançamento, e ainda neste acompanhar e monitorar o credenciamento das EAP.

Série Histórica dos indicadores da Pactuação Interfederativa 2017 – 2021

INDICADOR	2013	2014	2015	2016	2017	2018	2019
1 Taxa de mortalidade infantil	12,03	12,15	5,86	14,63	10,44	13%	10%
2 Proporção de óbitos de mulheres em idade fértil (10a 49 anos) investigados	95,89%	98,55%	98,55%	98,53%	100%	90%	100%
3 Proporção de registro de óbitos com causa básica definida	94,42%	93,64%	93,96%	93,74%	96,21%	95%	95%
4 Proporção de parto normal no Sistema Único de Saúde e na Saúde Suplementar	21,91%	25,63%	23,30%	21,85%	22,71%	25%	31%
5 Proporção de gravidez na adolescência entre as faixas etárias de 10 a 19 anos	12,78%	13,06%	12,13%	10,69%	10,94%	10,5%	12%
6 Número de óbitos maternos em determinado período e local de residência	0	2	2	0	2	0	0
7 Mortalidade Prematura	301,64	308,85	324,13	301,42	266,47	295,00	262
8 Proporção de vacinas selecionadas do Calendário Nacional de Vacinação para crianças menores de dois anos de idade - Pentavalente (3ª dose), Pneumocócica 10-valente (2ª dose), Poliomielite (3ª dose) e Tríplice Viral (1ª dose) - com cobertura vacinal preconizada	75%	75%	100%	25%	50%	100%	100%
9 Proporção de casos de doenças de notificação compulsória imediata (DCNI) encerrados em até 60 dias após a notificação	97,74%	96,15%	87,23%	93,14%	100%	90%	100%
10 Proporção de cura dos casos novos de hanseníase diagnosticados nos anos das coortes	94,12%	100%	100%	88,89%	100%	90%	100%
11 Número de casos novos de sífilis congênita em menores de um ano de idade	7	10	29	20	27	20	18

Pagina 6

RELATÓRIO ANUAL DE GESTÃO 2019
SECRETARIA MUNICIPAL DE SAÚDE
PRESIDENTE PRUDENTE - SP.

SMSPP

12	Número de casos novos de aids em menores de cinco anos	0	0	0	0	1	0	0
13	Proporção de análises realizadas em amostras de água para consumo humano quanto aos parâmetros coliformes totais, cloro residual livre e turbidez	46,68%	46,41%	46,41%	51%	67,44%	60%	60%
14	Percentual de municípios que realizam no mínimo seis grupos de ações de Vigilância Sanitária consideradas necessárias a todos os municípios no ano	71,43%	85,71%	85,71%		100%	100%	100%
15	Número de ciclos que atingiram mínimo de 80% de cobertura de imóveis visitados para controle vetorial da dengue		4	4	7	6,1	4	4
16	Proporção de preenchimento do campo "ocupação" nas notificações de agravos relacionados ao trabalho	100%	100%	100%	100%	98,97%	100%	100%
17	Razão de exames citopatológicos do cólo de útero em mulheres de 25 a 64 anos na população residente de determinado local e a população da mesma faixa etária	0,48	0,44	0,41	0,40	0,44	0,44	0,5
18	Razão de exames de mamografia de rastreamento realizados em mulheres de 50 a 69 anos na população residente de determinado local e população da mesma faixa	0,22	0,22	0,41	0,30	0,28	0,3	0,28
19	Cobertura populacional estimada pelas equipes de Atenção Básica	60,06%	48,05%	51,62%	57,46%	56,45%	62%	62%
20	Cobertura de acompanhamento das condicionalidades de Saúde do Programa Bolsa Família (PBF)	89,98%	89,60%	90,95%	84,32%	83,73%	85%	90%
21	Cobertura populacional estimada de saúde bucal na atenção básica	52,69%	52,69%	64,17%	60,69%	64,36%	63%	64%
22	Ações de matriciamento sistemático realizadas por CAPS com equipes de Atenção Básica	50%		50%	50%	----	60%	100%

Pagina 7

ESTRUTURA DA REDE MUNICIPAL DE SAÚDE

Para a realização das suas atividades, a SMS apresenta força de trabalho composta por servidores efetivos (municipal, estadual e federal); cargos em comissão; servidores contratados temporariamente, funcionários celetistas e contratos administrativos, os quais são contratados mediante a realização de processo seletivo para atuarem como médicos plantonistas nos Pronto Atendimentos.

A rede pública municipal de saúde é composta pelos serviços conforme segue:

- 11 Unidades Básicas de Saúde
- 24 Equipes de Estratégia de Saúde da Família
- 01 Centro Médico de Especialidade
- 01 Centro de Reabilitação e Fisioterapia
- 02 Unidades Pronto Atendimento 24 horas (UPA)
- 02 Pronto Atendimentos do Jardim Santana e Cohab - Segunda a Sexta Feira das 19:00 às 07:00 Horas; Sábado e Domingo das 07:00 às 07:00 horas (24 horas);
- 01 Unidade de Atendimento estendido no ESF Humberto Salvador - Segunda a Sexta Feira das 17:00 as 22:00 Horas.
- 01 Serviço de Atendimento Pré – Hospitalar (SAME- 192)
- 01 Serviço de Transporte Social
- 01 Tratamento Fora do Domicilio - TFD.
- 01 Centro de Atenção Psicossocial Infantil
- 01 Centro de Atenção Psicossocial II Maracanã
- 01 Centro de Atenção Psicossocial III 24 horas
- 01 Centro de Atenção Psicossocial AD III 24 horas
- 01 Unidade de Acolhimento Adulto
- 01 Unidade de Acolhimento Infantil
- 06 Residências Terapêuticas
- 01 Centro de Referência do Idoso com Serviço de atendimento Domiciliar ao Idoso
- 01 Centro de Testagem e Aconselhamento – CTA/DST
- 01 Centro de Especialidades Odontológicas
- 01 Centro Odontológico Infantil

RELATÓRIO ANUAL DE GESTÃO 2019
SECRETARIA MUNICIPAL DE SAÚDE
PRESIDENTE PRUDENTE - SP.

SMSPP

- 01 Centro de Referência em Saúde do Trabalhador – CEREST
- 01 Banco de Leite Humano
- 01 Vigilância Epidemiológica
- 01 Vigilância Sanitária

AÇÕES REALIZADAS PELA SECRETARIA MUNICIPAL DE SAÚDE EM 2019

BLOCO DE GESTÃO

Nos quadros a seguir, os respectivos quantitativos são apresentados:

MUNICÍPIO DE PRESIDENTE PRUDENTE													
SECRETARIA MUNICIPAL DE SAÚDE													
ATENDIMENTO À POPULAÇÃO POR ÁREA DE ATUAÇÃO - ANO: 2.019													
<i>(Em número de Procedimentos - Fontes: Prontuário Eletrônico SMS, ESUS e SIASUS)</i>													
ÁREA	JAN.	FEV.	MAR.	ABR.	MAI.	JUN.	JUL.	AGO.	SET.	OUT.	NOV.	DEZ.	TOTAL
SERV. TRANSPORTES STS	3.152	4.972	5.250	5.480	5.590	4.557	4.096	5.081	4.776	5.453	5.022	3.585	57.014
VIAGENS TFD (AMBULANCIA)	202	232	217	224	261	224	244	257	261	262	270	211	2.865
PASSAGENS TFD (ONIBUS)	95	113	93	97	113	84	99	84	91	98	71	77	1.115
SERV. AMBULÂN. 24HS (192)	1.617	1.487	1.676	1.694	1.631	1.555	1.458	1.784	1.564	1.695	1.446	1.427	19.034
MÉDICOS - CONSULTAS - S/PSQUIA	40.075	39.941	44.638	49.441	55.378	47.000	40.035	44.665	43.170	46.282	42.788	37.414	530.827
MÉDICOS - CONSULTAS PSQUIATR	1.280	2.028	1.589	1.487	2.110	1.916	1.866	1.857	2.143	2.178	1.876	1.767	22.097
ENFERMEIRO	36.502	33.029	41.003	42.890	48.985	42.963	36.535	37.364	35.288	39.716	37.134	32.900	464.309
ASSISTENTE SOCIAL	2.651	2.712	2.570	3.131	3.028	2.640	3.373	3.365	3.926	4.388	2.661	1.702	36.147
NUTRICIONISTA	293	674	837	857	1.149	766	421	770	485	467	487	303	7.509
FONOAUDILOGIA	262	536	523	641	890	805	504	765	656	1.009	1.062	441	8.094
FISIOTERAPIA	3.301	2.965	4.228	5.048	7.580	4.109	4.701	4.656	4.000	3.514	2.997	1.450	48.549
PSICOLOGIA	2.300	2.707	2.578	3.218	3.178	2.716	2.978	3.033	3.200	3.638	2.514	1.715	33.775
TERAPEUTA OCUPAC. (CAPS)	719	886	867	947	1.041	934	876	1.109	1.170	1.120	676	780	11.125
FARMACEUTICO	2.747	1.420	2.131	1.940	1.738	1.927	1.912	2.147	2.174	2.438	2.581	2.130	25.285
EDUCADOR FISICO (NASF)	29	312	449	696	598	550	35	521	635	555	604	187	5.171
ODONTOLOGIA	10.976	17.517	16.172	19.529	22.278	18.210	17.837	20.623	18.095	20.354	17.443	13.148	212.182
ENFERMAGEM (AT. BÁSICO)	106.370	104.923	118.809	134.361	149.371	121.675	108.445	112.173	113.734	124.195	116.229	103.148	1.413.433
VIS. DOMIC. PROJ. AEDS (ACE)	14.704	17.236	16.948	25.410	34.716	23.101	20.352	28.001	28.209	31.614	19.432	10.325	270.048
ACS - AGENTE COMUN. ESF - VISITA	8.593	9.964	10.311	12.105	18.957	10.999	11.319	12.977	16.096	14.891	13.655	9.551	149.418
RX ODONTO	123	281	334	219	254	279	295	371	307	353	361	173	3.350
R.X. (GERAL)	2.068	2.689	3.145	3.249	3.406	3.527	3.576	3.520	3.153	3.340	3.217	2.991	37.881
ULTRASSOM	158	158	155	154	162	108	141	240	196	210	130	128	1.940
TOTAL:	238.217	246.782	274.523	312.818	362.414	290.645	261.098	285.363	283.329	307.770	272.656	225.553	3.361.168

Alguns valores dos meses de Novembro e Dezembro são parciais: aguardando conclusão do processamento. Última atualização em 12/02/2020

RELATÓRIO ANUAL DE GESTÃO 2019
SECRETARIA MUNICIPAL DE SAÚDE
PRESIDENTE PRUDENTE - SP.

SMSPP

MUNICÍPIO DE PRESIDENTE PRUDENTE													
SECRETARIA MUNICIPAL DE SAÚDE													
PRODUÇÃO MENSAL POR PROGRAMAS - ANO: 2019													
<i>Em n.º de Procedimentos - Fonte: Prontuário Eletrônico SMS, ESUS e SIA/SUS</i>													
PROGRAMAS	JAN.	FEV.	MAR.	ABR.	MAI.	JUN.	JUL.	AGO.	SET.	OUT.	NOV.	DEZ.	TOTAL
Aux. de Enfermagem-ESF (Nr. Visitas)	261	316	290	358	106	264	243	316	236	353	233	255	3.231
Banco de Leite Humano (Nr. Visita Domiciliar/Hospitalar)	72	48	38	44	42	51	44	52	47	56	42	30	566
Consulta Básica Adulto	12.983	14.605	12.199	14.466	18.013	13.119	13.605	15.062	14.477	15.549	14.335	11.606	170.019
Gestante (Nr. consultas)	376	307	253	328	364	356	349	351	343	396	405	346	4.174
Crianças (Nr. consultas)	2.853	3.265	3.328	3.901	4.778	3.626	2.894	4.023	3.723	4.010	3.519	2.626	42.546
Consulta Básica Idosos +65a	3.846	4.349	3.600	4.087	4.437	3.624	3.957	4.540	4.238	4.406	3.993	3.750	48.827
Consulta de Urgência Adulto Pronto Atendimento	16.822	10.586	18.534	19.085	21.452	19.874	16.235	15.643	15.400	15.971	15.470	15.674	200.746
Consulta de Urgência Criança Pronto Atendimento	3.599	7.084	6.067	6.910	7.377	5.937	3.390	4.687	4.713	5.458	4.943	3.928	64.093
Assistência Farmacêutica (Nr. de Receitas Avulsas)	69.472	61.970	69.913	74.185	79.054	70.038	68.776	70.174	66.926	70.900	63.419	56.917	821.744
Projeto Diabetes - Entrega de Insulinas	2.500	2.580	2.587	2.694	2.705	2.700	2.696	2.682	2.774	2.802	2.751	2.782	32.253
Coleta de Preventivos (Papanicolaus)	665	683	1.561	958	687	532	665	767	700	1.983	755	428	10.384
Nr. Procedimentos realizados pela: APAE	7.769	8.377	7.970	8.604	7.909	7.919	7.973	7.981	8.007	8.460	7.492	7.725	96.186
Nr. Exames Laboratoriais UNOESTE (APEC)	40.093	39.110	38.536	38.676	39.770	40.140	39.531	39.439	44.157	43.665	36.958	40.319	480.394
Nr. Exames Laboratoriais SÃO JOSE	6.220	6.064	1.686	11.778	20.879	11.196	8.056	8.254	8.901	0	0	0	83.034
TOTAL:	167.531	159.344	166.562	186.074	207.573	179.376	168.414	173.971	174.642	174.009	154.315	146.386	2.058.197

Atualizada em 24/01/2020

MUNICÍPIO DE PRESIDENTE PRUDENTE													
SECRETARIA MUNICIPAL DE SAÚDE													
CONSULTA MÉDICA POR ESPECIALIDADE - ANO: 2019													
<i>Em n.º de Consultas - Fonte: Prontuário Eletrônico SMS e SIA/SUS</i>													
ESPECIALIDADES	JAN.	FEV.	MAR.	ABR.	MAI.	JUN.	JUL.	AGO.	SET.	OUT.	NOV.	DEZ.	TOTAL
225125 - CLÍNICO GERAL	6.282	6.892	5.455	7.067	7.434	5.990	6.080	7.113	6.735	7.607	6.923	5.123	78.701
225124 - PEDIATRIA	1.284	1.511	1.515	1.772	2.079	1.484	1.218	1.834	1.760	1.797	1.688	1.132	19.074
225250 - GINECOLOGIA	1.815	1.643	1.849	1.985	2.177	1.756	1.534	2.111	1.974	2.288	1.938	1.381	22.451
225142 - MEDICO DO ESF	9.333	10.306	9.493	10.853	12.986	10.364	10.272	11.301	10.830	11.390	10.277	8.886	126.291
225133 - PSQUIATRIA	1.280	2.028	1.589	1.487	2.110	1.916	1.866	1.857	2.143	2.178	1.876	1.767	22.097
225135 - DERMATO / HANS	92	196	185	174	212	121	87	195	175	200	163	120	1.920
225155 - ENDOCRINOLOGIA	162	506	436	481	553	420	393	542	504	455	430	436	5.318
225265 - OFTALMOLOGIA	101	205	176	216	229	174	163	261	238	297	221	145	2.426
225180 - GERIATRIA	184	282	313	287	340	290	222	318	337	308	288	103	3.272
225165 - GASTRO	22	162	132	158	124	137	70	206	111	154	92	120	1.488
225127 - PNEUMO / TISIO	106	123	127	125	154	155	153	172	151	163	169	106	1.704
225103 - INFECTOLOGIA	248	243	233	182	148	191	165	246	229	167	156	231	2.439
225109 - NEFROLOGISTA	0	160	104	79	73	86	18	0	0	0	0	0	520
225280 - PROCTOLOGIA	23	42	19	67	40	21	35	33	12	27	28	28	375
225140 - MEDICO TRAB.(CEREST)	2	0	0	0	0	0	0	3	1	0	2	1	9
CONS. URGÊNCIA - ADULTO	16.822	10.586	18.534	19.085	21.452	19.874	16.235	15.643	15.400	15.971	15.470	15.674	200.746
CONS. URGÊNCIA - CRIANÇA	3.599	7.084	6.067	6.910	7.377	5.937	3.390	4.687	4.713	5.458	4.943	3.928	64.093
TOTAL:	41.355	41.969	46.227	50.928	57.488	48.916	41.901	46.522	45.313	48.460	44.664	39.181	552.924

Última atualização em 13/01/2020.

Conforme Resolução SS 23 de 04/04/2017, foi estabelecida a contratação de dois profissionais médicos neste ano para atuar na Penitenciária “Wellington Rodrigo Segura”, mediante adesão municipal, de acordo com a Deliberação CIB 62/2012. Os médicos estão atuando nestas unidades desde agosto/2017.

Audiências Públicas

As prestações de contas do Fundo Municipal de Saúde e da Secretaria Municipal de Saúde, referente ao ano 2019, bem como dados quantitativos de serviços realizados e ofertados à população, foram apresentadas e aprovadas pelo Conselho Municipal de Saúde e apresentadas em audiência pública na Câmara Municipal 30/05/2019, 30/09/2019 e 31/01/2020.

A divulgação das audiências é feita pelos meios de comunicação e publicação em Diário Oficial do Município. As audiências contaram com a participação de representantes do legislativo, conselheiros municipais de saúde, servidores municipais responsáveis pelas diferentes áreas da Secretaria de Saúde e lideranças comunitárias.

Conselho Municipal de Saúde

O Conselho reuniu-se mensalmente com a responsabilidade discutir as questões de saúde no município, avaliar os gastos em saúde e a qualidade da assistência prestada.

Neste ano no dia 22 de março, o Conselho Municipal de Saúde realizou a 7ª Conferência Municipal de Saúde com o tema “A Consolidação do SUS para Manutenção do Direito a Saúde” e também houve o processo eleitoral para novos membros do Conselho de Saúde biênio 2020/2021.

Educação Permanente em Saúde

Das unidades de saúde do município, 72% realizam educação permanente sistematicamente. Para os demais profissionais são desenvolvidas reuniões por categorias ou por programas, mensalmente a fim de discutir processo de trabalho e outras dificuldades, indo de encontro com a Política Nacional de Humanização que expressa o compromisso com o fortalecimento do SUS através do desenvolvimento e qualificação dos recursos humanos.

A Secretaria de Saúde iniciou no primeiro quadrimestre de 2017 o Núcleo de Educação Continuada e Permanente para manter o desenvolvimento e qualificação dos recursos humanos, com sistematização do processo de trabalho por meio de oficinas de treinamento e rodas de conversa com os profissionais envolvidos no processo, e está em constante capacitação com os profissionais da rede.

Ouvidoria

A Ouvidoria é um canal permanente e de fácil acesso, onde qualquer cidadão pode se manifestar, sendo assim um instrumento de participação individual dos usuários do SUS que auxilia com a gestão democrática da saúde pública. Cabe a Secretaria Municipal de Saúde receber, examinar e encaminhar, aos setores competentes, todas as sugestões, reclamações, elogios e denúncias que lhe sejam enviadas. Além disso, é sua competência acompanhar as providências adotadas e garantir que o cidadão receba a resposta à sua manifestação.

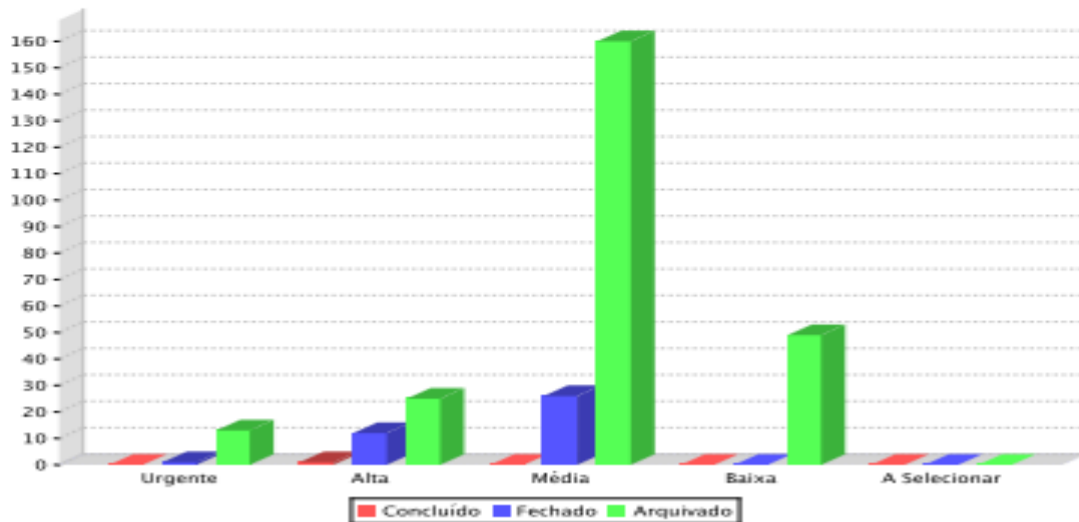
Essa comunicação se dá através de carta, Internet, telefones (18) 3226-0920 ou 160 e atendimento presencial

RELATÓRIO ANUAL DE GESTÃO 2019
SECRETARIA MUNICIPAL DE SAÚDE
PRESIDENTE PRUDENTE - SP.

SMSPP

Relatório Estatístico - Status X Prioridade
 Período: 01/01/2019 à 31/12/2019

Ouvitoria de Acompanhamento: SECRETARIA MUNICIPAL DE SAÚDE DE PRESIDENTE PRUDENTE							
Status	Urgente	Alta	Média	Baixa	Em Branco	Total	Percentual
Concluído	0	1	0	0	0	1	0,35 %
Fechado	1	12	26	0	0	39	13,59 %
Arquivado	13	25	160	49	0	247	86,06 %
Total:	14	38	186	49	0	287	100,00 %



Central de Agendamentos

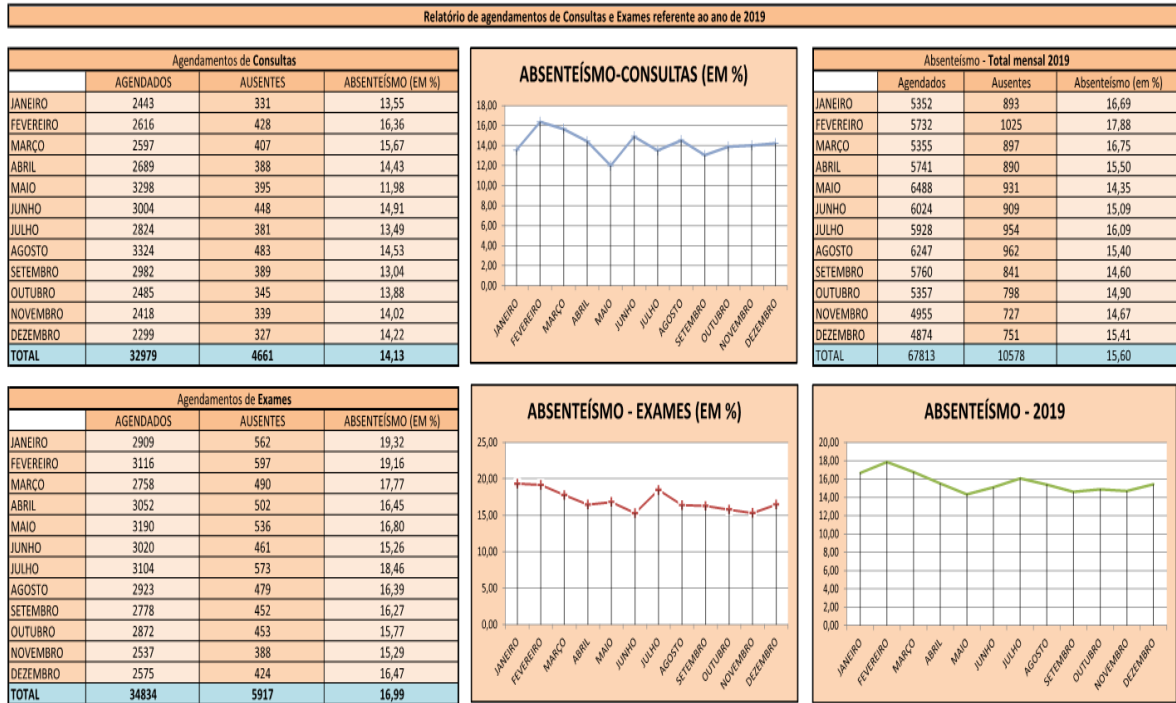
A Central Municipal de Regulação é responsável por agendamentos de especialidades, exames (imagem e radiológicos) e procedimentos ambulatoriais de média e alta complexidade encaminhados ao AME e HR. Os pedidos são feitos nas unidades de saúde de Presidente Prudente, lançados no Cadastro de Demanda por Recurso do Portal Cross e agendados de acordo com vaga disponibilizada, seguindo ordem de urgência e data de preenchimento da solicitação.

O Call Center, setor na Secretaria Municipal de Saúde responsável por receber os agendamentos de todas as unidades, coletar carimbo e assinatura, liga para os pacientes informando-os do agendamento e devolve a documentação às unidades de origem.

O município de Presidente Prudente teve no ano de 2019 um índice de 14,41 % de absenteísmo nos agendamento de consultas e 18,75% nos agendamentos de exames.

RELATÓRIO ANUAL DE GESTÃO 2019
SECRETARIA MUNICIPAL DE SAÚDE
PRESIDENTE PRUDENTE - SP.

SMSPP



Central de Ambulância

A Central de ambulância 192 funciona atualmente 24 horas por dia no regime trabalhista de 12x36 diurno e noturno, sendo que diurno possui 4 (quatro) ambulâncias e noturno possui 03 (três). Cada ambulância tem 02 (dois) profissionais: Motorista e Auxiliar de enfermagem para atendimento de suporte básico de emergência e 01 Enfermeiro por plantão para prestar apoio às equipes em ocorrências que demandam mais cuidados e conhecimento técnico. Temos também 02 atendentes e um supervisor que são Policiais Bombeiros (pela operação delegada), no telefone 192 para realizar toda triagem e despachos das ocorrências e sempre sobre a supervisão do Enfermeiro chefe de plantão. Também temos duas ambulâncias nos Distritos: uma em Floresta, que atende Floresta e Montalvão; e outra em Eneida, atendendo Eneida e Ameliópolis. As duas trabalham durante 24 horas por dia com um motorista.

Somos o único serviço de Urgência e Emergência do Estado de São Paulo nestes moldes interligados com o Corpo de Bombeiros, mantido com recursos municipais. Hoje

temos rádios digitais, ótimos equipamentos, boas instalações e veículos, além de uma equipe competente e bem treinada.

Realizamos atendimentos das seguintes ocorrências: mal súbito em geral, infarto agudo do miocárdio, parada cardio respiratória, crises hipertensiva, convulsiva, respiratória e renal, síncope, ferimento leve com ou sem fratura, parturientes, idosos, insuficiência respiratória, envenenamento, atendimento a diabéticos, pacientes psiquiátricos, trauma, acidente de trânsito etc. Em todo o ano de 2019 foram realizados 17.190 atendimentos.

No mês de agosto realizamos capacitação aos nossos colaboradores no Laboratório de Simulação Realística da Unoeste, como os seguintes temas: SAV, SBV E Auxílio ao parto.

Recebemos 02 ambulâncias para o atendimento dos distritos de nosso município, Ameliópolis, Eneida, Floresta e Montalvão. Nossos colaboradores receberam orientações referente ao fluxo de paciente, triagem e implantação da ficha de atendimento eletrônico, Desenvolvemos e implantamos o SAE.

Durante o mês de Novembro foi realizado capacitação para todos os nossos colaboradores, referente ao atendimento a pacientes de traumas, Auxílio ao Parto, Bomba de Infusão e Respirador de transporte na sede do nosso departamento, Melhoramos nosso sistema de registro de ocorrências eletrônica, cadastro de ocorrências,

Para o ano 2020 trabalharemos para implantação da regulação médica, como objetivo de regular e organizar toda rede de urgência do nosso município e continuar nosso cronograma de capacitações e nossos protocolos de atendimentos, e melhorias para nosso departamento, e aquisição de equipamentos para treinamentos aos nossos colaboradores e população.

BLOCO ATENÇÃO BÁSICA

Estratégia Saúde da Família

Neste ano houve a manutenção das 24 equipes de ESF, sendo 20 equipes com saúde Bucal e 02 equipes de NASF, além das ações de saúde como consultas médicas e odontológicas, farmácia, vacina, atendimento de enfermagem, curativos, atendimento aos crônicos (hipertensos, diabéticos), gestantes, puericultura, homens, adolescentes e crianças, grupos de atividades físicas, saúde mental, reabilitação entre outros desenvolvidos.

Devido a homologação do Concurso Público nº 01/2017 em março de 2018, foi convocado 06 agentes comunitários de saúde (ACS) para ESF João Domingos Netto, onde 03 profissionais tomaram posse do cargo em 2018 e estamos no aguardo dos outros 03 que deve se dar no início de 2019. Tomou posse também através de mandado judicial 01 ACS para ESF Primavera.

O Programa Mais Médicos, teve solicitação de desligamento de 03 profissionais médicos por motivos particulares sendo encaminhado ofício para reposição à coordenação do programa, porém não houve reposição por outros profissionais neste ano, aguardando a publicação de novo edital em 2019. Houve também o desligamento da profissional médica intercambista (cubana) do Programa Mais Médicos do Brasil, por motivo de encerramento das atividades do programa devido término da cooperação, porém já houve a reposição do profissional através do Edital nº 18 de 19 de novembro de 2018.

O Programa Saúde na Escola (PSE) encerrou o biênio 2017/2018 sendo habilitado ao recebimento do recurso financeiro para implementação das ações do programa pela Portaria nº 3.662 de 14 de novembro de 2018. Foram atendidos 7.745 estudantes e foi disponibilizado: R\$ 14.676,00 de repasse financeiro referente ao Monitoramento do PSE ciclo 2017/2018, R\$ 6.641,32 referente ao repasse financeiro para reduzir a baixa frequência por motivos relacionados à saúde e seus determinantes, R\$ 90.000,00 referente ao repasse financeiro para as ações de prevenção e controle da obesidade infantil.

Encerrou o 3º ciclo de avaliação do PMAQ com a avaliação externa que aconteceu no período de 13 a 21 de agosto nas equipes de ESF e NASF contratualizadas, foram avaliadas 18 equipes de ESF sendo: Nova Prudente, Cambuci, Alvorada I, II, III, São Pedro, Marcondes I, Guanabara, Regina, Belo Horizonte, Primavera, Humberto Salvador I, II, Bela Vista, Morada do Sol, Montalvão, Floresta do Sul, Eneida/Ameliópolis além das 02 equipes de NASF I e II. Porém até o momento não foi liberada a nota em aguardo para 2019.

Foi mantido o processo de Educação Continuada nas equipes de ESF foram realizadas ações em forma de capacitação, atualização, formação, oficinas, especialização, entre outras sendo 05 ações voltadas aos Agentes Comunitários de Saúde, 18 aos enfermeiros, 18 aos médicos, 05 aos auxiliares de enfermagem, 07 a equipe do NASF e 06 para equipe de coordenação/gestão.

Serviço de Enfermagem

As Unidades Básicas de Saúde, Estratégia de Saúde da Família, Pronto Atendimento e demais estabelecimentos de saúde funcionam com serviço da equipe de enfermagem composto por Enfermeiros e Auxiliares de Enfermagem, que prestam atendimento aos pacientes que necessitam destes serviços.

A enfermagem é uma das profissões da área da saúde cuja essência e especificidade é o cuidado com o ser humano, individualmente, na família ou na comunidade, desenvolvendo atividades diversas. Ela se responsabiliza pelo conforto, acolhimento e bem-estar dos pacientes, seja prestando o cuidado, seja coordenando outros setores para a prestação da assistência e promovendo a autonomia dos pacientes por meio da educação em saúde. Ainda tem por objetivo a promoção, prevenção de doenças, atendimento humanizado, aprimoramento de atendimento técnico, e auxiliar na recuperação da saúde.

A enfermagem constitui o maior contingente da força de trabalho em cuidados à saúde. É o grupo profissional mais amplamente distribuído e com os mais diversos papéis, funções e responsabilidades, sendo está atuação ampla em todas as unidades de saúde do município, através de ações e Programas de Saúde (HIPERDIA,

SISPRENATAL, prevenção do CA de colo de útero, CA de mamas, planejamento familiar, saúde da criança, da mulher, do adulto, idoso e mental) e outros programas.

Atualmente a secretária de saúde sob o comando da supervisão de enfermagem conta com um quadro de 77 enfermeiros e 232 auxiliares de enfermagem todos funcionários admitidos por concurso público, prestando assistência a população nos diversos seguimentos da saúde.

Também sob gestão compartilhada com o Consórcio Municipal do Oeste Paulista – CIOP, das Unidades de Pronto Atendimento do Ana Jacinta e Zona Norte, CAPS III 24 horas, Unidade de Acolhimento Adulto – UAA, Unidade de Acolhimento Infantil – UAI, e Residências Terapêuticas conta com um contingente de

O serviço de enfermagem realizou 1.413.433 procedimentos no ano de 2019.

COMPONENTE PRÉ NATAL

Seguindo o componente pré-natal preconizado pela Rede Cegonha, os profissionais envolvidos na Atenção Básica, especificamente em relação à Saúde da Mulher são capacitados e orientados para melhorar o desempenho na atenção básica quanto à captação precoce e busca ativa das gestantes cadastradas na rede pública, iniciando o pré-natal em até a 12ª semana de gestação; Provimento de vagas e encaminhamento da gestante para a consulta médica sempre que necessário; Disponibilização vagas para realizar os exames laboratoriais em tempo hábil; Nas situações de urgência/emergência, o transporte é realizado pelo Serviço de Atendimento Móvel (SAME 192); Vinculação e visitas a maternidade de referência para permitir a aproximação e familiarização da gestante como processo do trabalho de parto e puerpério; Registro do Atendimento em Prontuário eletrônico; Grupos de gestante mensais com equipes multiprofissionais; Oferta de passe para transporte coletivo para realização de exames e consultas com especialistas e encaminhamento para Fisioterapia para auxiliar no trabalho de parto.

No ano de 2019 os indicadores demonstram que 1.629 gestantes foram cadastradas neste município. Dentre as gestantes cadastradas 1.284 (78,8%) realizaram a primeira consulta antes da 12ª semana de gestação.

O fortalecimento do pré-natal do parceiro também é estabelecido, com atendimento individualizado pelo enfermeiro e médico, realização dos testes de HIV, Sífilis, Hepatites B e C, e aconselhamento sobre doenças sexualmente transmissíveis e solicitação de exames de rotina conforme solicitado pelo Ministério da Saúde.

PREVENÇÃO DO CÂNCER DE COLO UTERINO E DE MAMA

Todas unidades de saúde realizam exame de Papanicolau diariamente, participam das campanhas, como por exemplo Março mês da Mulher e Outubro Rosa, e fazem mutirões aos sábados para facilitar a procura da mulher que trabalha, em horário comercial.

Dos exames de preventivos de colo uterino coletados no ano de 2019, 9.555 (0,45%) exames são da população alvo, realizados nas unidades básicas de saúde, de 25 a 64 anos.

Dos exames de mamografia realizados no ano de 2019, 4.329 exames são da população alvo, de 50 a 69 anos (0,34%).

O rastreamento de exames alterados é realizado por todas as unidades através do SISCAN, para assim garantir um tratamento precoce com maior possibilidade de cura.

PROGRAMA DE PLANEJAMENTO FAMILIAR

As Unidades Básicas de Saúde e Estratégia de Saúde da Família são responsáveis pelas atividades de educação, orientação e desencorajamento a esterilização, conforme protocolo do Ministério da Saúde, com fornecimento de métodos contraceptivos reversíveis e irreversíveis.

A assistência em anticoncepção pressupõe a oferta de todas as alternativas de métodos anticoncepcionais aprovadas pelo Ministério da Saúde, bem como o conhecimento de suas indicações, contra-indicações e implicações de uso, garantindo à mulher, ao homem ou ao casal os elementos necessários para a opção livre e consciente do método que a eles melhor se adapte. Pressupõe, ainda, o devido acompanhamento clínico-ginecológico à usuária, independentemente do método escolhido.

Ocorrem, mensalmente, palestras com orientações sobre os métodos contraceptivos, em todas as Unidades de Saúde do município, com o objetivo de oferecer

conhecimentos aos usuários sobre planejamento familiar e, assim, garantir que estes decidam, de forma livre e responsável, sobre o exercício de sua sexualidade e reprodução Vasectomia e Laqueadura: Casos que se enquadrem na Lei nº 9.263, de 13 de Novembro de 1996, Artigo 10, Parágrafos I e II. O município de Presidente Prudente conta com uma rede de referência para encaminhamento ao Processo de Cirurgia Esterilizadora, a qual se encontra estabelecida nas Unidades Básicas de Saúde: UBS Belo Horizonte; UBS Vila Real; UBS Centro; UBS Cohab; UBS Guanabara; UBS Santana. Nas quais atuam equipes multiprofissionais, compostas por Enfermeiro, Ginecologista, Médico Clínico Geral, Psicólogo, Assistente Social, que são responsáveis por orientar o usuário por todo o processo, desde a inclusão mediante a Lei Nº 9.263/1996 ao encaminhamento final à cirurgia esterilizadora.

A tabela abaixo indica a quantidade de mulheres e homens que realizaram encaminhados para realização de Laqueadura e Vasectomia de Setembro a Dezembro de 2019:

		Operaram
Mulheres	Gestantes	37
	Não gestantes	79
Homens		66

Mulheres que colocaram DIU, entre os meses de Setembro a Dezembro de 2019, foram 120.

SAÚDE DA CRIANÇA

Todas as unidades de saúde realizam atenção à saúde da criança. Abrangendo as consultas médicas, cuidados multidisciplinar, puericultura, vacinação, busca ativa das crianças faltosas à vacinação.

Desde a gestação são orientados nas palestras multidisciplinares sobre os cuidados ao recém-nascidos e a importância da amamentação exclusiva nos seis primeiros meses de vida da criança, assim como os cuidados com as mamas e a posição correta da criança no momento da amamentação. O preparo da alimentação da criança após o sexto mês é orientado pelos nutricionistas. O Município também prioriza atenção ao cuidado em

relação a Linha de Cuidados Prioritários para Saúde da Criança estabelecidas pelo Ministério da Saúde, que são: Atenção à saúde do recém-nascido, Incentivo a qualificação do acompanhamento do crescimento e desenvolvimento, Vigilância das mortalidades infantil e fetal, Prevenção de violência e promoção de cultura da paz e Promoção e proteção e apoio ao aleitamento materno.

No cuidado durante o puerpério e aos primeiros dias de vida da criança, são realizadas ações de incentivo ao Aleitamento Materno exclusivo; acompanhamento da puérpera e criança na atenção básica, realizando o agendamento das consultas de puericultura nos mesmos dias de retorno na sala de vacina do bebê e a consulta de puerpério sendo realizada até 40 dias após o parto; Busca ativa das crianças em situação de vulnerabilidade; Realização do Planejamento Reprodutivo precoce com a puérpera, orientações e oferta de contraceptivo oral na consulta de puerpério.

TESTE DO PEZINHO

O exame laboratorial simples realizado através da análise de amostras de sangue coletadas no calcanhar do Recém-Nascido, o exame ficou popularmente conhecido como Teste do Pezinho, tem o objetivo de detectar precocemente doenças metabólicas, genéticas e infecciosas que poderão causar lesões irreversíveis no bebê.

Em Presidente Prudente existem seis locais de coletas do exame: Centro Municipal de Especialidades Dr^o José Teixeira Libório, Hospital Regional, Hospital Estadual, Santa Casa e Instituto da Criança (não mantem relatórios atualizados) e a Clínica Galvão que não informa os dados a Secretaria Municipal de Saúde.

A coleta do Exame do Pezinho é a partir do 3º dia de vida (48 h) até o 5º dia de vida, segundo orientações da CIPOI - Campinas.

O serviço de Referência em Triagem Neonatal em Presidente Prudente é o laboratório CIPOI – Campinas. No ano de 2019 foram coletados 664 exames do pezinho.

Os exames do pezinho alterados são encaminhados ao ambulatório do Hospital Regional para o setor de pediatria onde são avaliados clinicamente e através de exames laboratoriais. As crianças serão acompanhadas até concluírem o caso e a realização de tratamento. A criança com exame IRT alterado é encaminhada, por Campinas (CIPOI), para tratamento em Botucatu. Segue abaixo a tabela com os dados referente a 2019.

RELATÓRIO ANUAL DE GESTÃO 2019
SECRETARIA MUNICIPAL DE SAÚDE
PRESIDENTE PRUDENTE - SP.

SMSPP

2019	JAN	FEV	MAR	ABRI	MAIO	JUNHO	JULHO	AG	SET	OUT	NOV	DEZ
1 coleta vd	0	0	0	0	0	0	0	01	01	0	01	0
1ªCOLETA	03	06	04	4	05	04	04	05	05	08	03	1
HB 120	18	11	11	12	14	17	08	14	18	13	08	07
POS TRANSFUSÃO	05	01	0	01	01	01	0	0	0	04	0	0
COLETA FAMILIA	10	11	0	06	02	05	16	06	08	11	03	1
TSH ALTERADO	05	03	0	03	01	05	03	03	0	1	0	1
IRT ALTERADO	0	0	0	0	0	01	0	0	0	0	0	0
COLETA TARDIA	02	0	0	01	0	01	0	0	0	0	0	0
17OHP ALTERADO	01	0	0	0	0	0	0	01	0	0	01	0
BIOTINA ALTERADA	01	0	01	0	0	0	0	01	0	0	0	0
PKU	0	0	02	04	0	0	0	0	0	0	0	
2 COLETA	01	0	0	0	0	0	01	0	0	0	0	1
CSI INADEQUADA	0	0	0	0	0	0	0	0	0	01	0	0
CSI	46	32	18	31	23	34	32	37	32	38	16	11
SANTA CASA	10	12	18	23	17	15	11	14	11	08	11	09
HEPP	126	88	-	71	134	67	-	56	102	69	0	97
HR	55	47	-	44	59	62	0	90	71	75	0	68
HR ERRO	0	01	01	0	03	01	01	01	01	01	0	0
NSDG ERRO	0	0	0	01	01	0	0	0	0	0	0	0
NOSSA SENHORA DAS GRAÇAS	102	86	93	86	94	95	108	114	80	75	74	86

SAÚDE DO ADULTO

PROGRAMA DE CONTROLE DE DOENÇAS CRÔNICAS DEGENERATIVAS

A Secretaria Municipal de Saúde procura intensificar ações na Atenção Básica para diminuir as internações por doenças crônicas degenerativas, através de ações de controle da hipertensão arterial e diabetes realizando campanhas, trabalhos de grupo, orientação nutricional, e atendimento em horários diferenciados para a população.

O Diabete Mellitus e a Hipertensão Arterial são os grandes problemas da saúde pública, e um dos maiores desafios para a gestão no controle de suas complicações, considerados como principais fatores de risco para doenças cardiovascular, responsável por cerca de 25% das mortes por todo o mundo. O bom controle da diabetes, da hipertensão e das dislipidemias é fundamental para prevenção de complicações. No entanto, no paciente crônico a adesão e bom controle são metas difíceis de serem

atingidas, apesar da disponibilidade medicamentosa pela rede pública de saúde e de toda orientação prestada.

No ano de 2019 o município aderiu as Parcerias Municipais, programa lançado pelo estado de São Paulo que tem como desafio reduzir de 113,6 para 92,9 as mortes prematuras causadas por complicações dessas doenças. Para tanto foi pactuado algumas ações para que o objetivo seja alcançado.

Sabemos que mudança no estilo de vida é fundamental para esta taxa de mortalidade diminuir, mas o cidadão também tem que se envolver nas atividades que o município oferece, não apenas tomando seu medicamento, mas mudando seu hábito alimentar e praticando atividades físicas recomendadas por profissionais.

SAÚDE DO IDOSO

O Centro de Referência Felicidade que busca melhorar a qualidade de vida dos idosos, oferecendo oportunidade de prevenir e estabilizar inúmeras doenças e problemas relacionados ao envelhecimento, e possibilitar convivência social, promoção do auto cuidado, resgate de autoestima, etc.

Em diversas UBS e ESF são desenvolvidos trabalho em grupo com atividades físicas por profissionais fisioterapeutas e educador físico respectivamente, também é oferecida vacinação de rotina, e nas campanhas de vacina a SMS tem a preocupação de vacinar os idosos internados e os acamados em suas residências ou em instituições.

Serviço de Nutrição

O número de profissionais nutricionistas manteve-se. Os profissionais nutricionistas atuantes na Atenção Básica realizaram oito reuniões, com o objetivo de organizar a atenção nutricional, discutir processos de trabalho, elaborar protocolos, orientações, organizar eventos e ações.

Com o objetivo de atualização profissional, 2 profissionais nutricionistas participaram do Encontro Regional do Conselho de Nutrição, 3 profissionais nutricionistas participaram da Jornada Científica de Nutrição (UNOESTE) e 1 profissional nutricionistas participou do

Curso para Formação de Facilitadores de Educação Permanente e participou de Congresso Internacional na área de Nutrição Clínica Funcional.

Foram revisados os materiais educativos como panfletos e livretos para a realização de educação alimentar e nutricional nos atendimentos individuais, em grupos e nas visitas domiciliares, com o objetivo de incentivar a promoção de prática alimentar e estilo de vida saudável, prevenção e tratamento dos distúrbios nutricionais e de doenças associadas à alimentação e nutrição. O material foi revisado para ser reproduzido em quantidade suficiente para desenvolver as atividades durante o ano.

Houve o incentivo a hábitos alimentares saudáveis em 80% das unidades envolvidas nas ações, abordando o tema alimentação saudável e adequada nos grupos de puericultura, gestantes, hipertensão e diabetes, diabéticos insulino-dependentes, nas unidades de saúde. Os nutricionistas participaram de 68 grupos de Hipertensos e Diabético, 5 grupos de crianças do Programa Viva Leite, de mutirões Saúde do Homem em 3 Unidades de Saúde, Saúde da Mulher em 6 Unidades de Saúde, Dia Mundial da Saúde em 1 Unidade de Saúde, Grupo de Saúde do Trabalhador em 1 Unidade de Saúde, 1 Encontro do Agita Prudente, e 6 Grupos com pacientes que apresentam síndrome plurimetabólica. Foram também realizados 49 encontros com a equipe das Unidades de Saúde, sendo 25 encontros de Educação Permanente e 24 reuniões com as equipes.

Abordado o tema aleitamento materno, doação de leite materno e alimentação complementar saudável nos grupos de puericultura e gestantes nas unidades de saúde, os profissionais nutricionistas participaram de 79 grupos.

Em relação à Estratégia Nacional para Promoção da Alimentação Complementar Saudável em crianças de 0 a 2 anos (ENPACS)/ Rede Amamenta e Alimenta, estão capacitadas 12 (doze), ou seja 70% das Equipes da Estratégia de Saúde da Família.

As ações para o tratamento das crianças e adolescentes com alterações nutricionais foram implementadas, sendo realizadas orientações nutricionais individuais e em grupos. Dado continuidade as avaliações nutricionais dos estudantes, conforme pactuado pelo PSE (Programa Saúde na Escola), o que possibilitou o diagnóstico dos estudantes com alterações. Sendo 5% do número de crianças e adolescentes envolvidos nas ações.

Foram realizadas orientações nutricionais individuais e em grupos, assim como implementados os grupos de reeducação alimentar para adultos nas Unidades Básicas de

Saúde e Estratégias de Saúde da Família do município. Foram realizados 104 grupos nas Equipes da Estratégia de Saúde da Família, com os pacientes participantes do Programa Nutrindo com Saúde/ Peso saudável, e 67 Grupos nas Unidades Básicas de Saúde, totalizando 171 grupos da Linha de Cuidado do Sobrepeso e Obesidade.

Em relação à aquisição de equipamentos antropométricos, foram adquiridos de acordo com a necessidade do serviço. Realizado o monitoramento da situação nutricional da população atendida nas Unidades de Saúde através do SISVAN (Sistema de Vigilância Alimentar e Nutricional), assim como a avaliação antropométrica dos escolares, conforme pactuado pelo PSE (Programa Saúde na Escola), sendo cadastrados no SISVAN 5% de pessoas que procuram o serviço.

Saúde Bucal

Os insumos odontológicos são adquiridos de forma a manter todos os serviços de saúde bucal da rede municipal.

De acordo com a necessidade, cirurgiões-dentistas e auxiliares de saúde bucal são chamados para compor o quadro municipal, através do concurso público vigente (realizado em novembro/2017). No segundo quadrimestre de 2019 foram chamados deste concurso 1 cirurgião-dentista (carga horária de 20 horas semanais) e 2 auxiliares odontológicas, no terceiro quadrimestre de 2019 foram chamados mais 2 cirurgiões-dentistas (carga horária de 20 horas semanais), para substituir profissionais que aposentaram.

- **AÇÕES COLETIVAS / PREVENTIVAS**

Todas as creches e escolas municipais e estaduais (período diurno) receberam equipes de saúde bucal para a realização de diversas ações coletivas de saúde bucal. No ano 2019 estavam matriculados 9.199 escolares do ensino infantil, 9.423 do ensino fundamental I, 7.740 do ensino fundamental II e 4.083 do ensino médio, totalizando 30.445 escolares participantes das ações, de 91 escolas públicas (municipais e estaduais) conforme apresentado nas tabelas abaixo.

RELATÓRIO ANUAL DE GESTÃO 2019
SECRETARIA MUNICIPAL DE SAÚDE
PRESIDENTE PRUDENTE - SP.

SMSPP

ANO 2019	TOTAL	NO. DE ESCOLAS PÚBLICAS			
	ALUNOS	CRECHE	PRÉ	SOMA EI	TOTAL ESCOLAS
ENSINO INFANTIL	9199	39	37	51	MUNICIPAIS: 65
ENSINO FUNDAMENTAL I	9423			32	
ENSINO FUNDAMENTAL II	7740			26	
ENSINO MÉDIO	4083			21	ESTADUAIS: 26
TOTAL ALUNOS	30445				91 ESCOLAS

TRIAGEM DE RISCO À CÁRIE DENTÁRIA				
ANO	Total de examinados	Nº. de escolares com cárie	% de escolares com cárie	Total de matriculados
2019	25.852	4.448	17,2%	30.445

CLASSIFICAÇÃO DE RISCO À CÁRIE DENTÁRIA – ANO 2019						
ANO	BAIXO RISCO		RISCO MODERADO		ALTO RISCO	
	Nº. de escolares	%	Nº. de escolares	%	Nº. de escolares	%
2019	11062	42,8%	2179	8,5%	12419	48,1%

As ações pactuadas através do Programa Saúde na Escola-PSE (educação em saúde, escovação supervisionada, triagem de risco e aplicação tópica de flúor) foram realizadas nos escolares, assim como a todos os escolares da rede pública municipal e estadual de Presidente Prudente, de acordo com cronograma específico.

No ano 2019 foram realizadas 79.277 escovações supervisionadas pela equipe de saúde bucal nas escolas da rede pública de ensino de Presidente Prudente.

- OUTRAS AÇÕES PREVENTIVAS DE SAÚDE BUCAL REALIZADAS NO MUNICÍPIO NO ANO 2019:

*** CAMPANHA “SAÚDE DA MULHER”**

Foi solicitado aos cirurgiões-dentistas, como parte da equipe multiprofissional, que participassem das ações preventivas direcionadas às mulheres em sua unidade de saúde no mês de março, realizando também o exame bucal e exame de prevenção do câncer de boca nas mesmas e que aquelas que necessitassem de atendimento odontológico na Unidade Básica de Saúde (UBS ou ESF) tivessem seu tratamento agendado.

O Dia D de mobilização para a “Campanha Saúde da Mulher” foi realizado em dias previamente agendados por cada unidade de saúde, estendendo o horário de

Pagina 26

funcionamento das mesmas (das 17 às 22 h) para o público alvo da campanha. Foram examinadas 1.127 mulheres.

*** CAMPANHA “SAÚDE DO HOMEM”**

Assim como ocorreu na Campanha “Saúde da Mulher”, no mês de abril foi solicitado aos cirurgiões-dentistas, como parte da equipe multiprofissional, que participassem das ações preventivas direcionadas aos homens em sua unidade de saúde, realizando ações como: exame bucal (de dentes, gengiva, tecido mole) e prevenção do câncer de boca e encaminhamento / agendamento do usuário com necessidade de tratamento odontológico (tanto para tratamento na Unidade quanto para o CEO).

O Dia D de mobilização para a “Campanha Saúde do Homem” foi realizado em dias previamente agendados por cada unidade de saúde, estendendo o horário de funcionamento das mesmas (das 17 às 22 h) para o público alvo da campanha. Foram examinados 529 homens.

*** CAMPANHA DE PREVENÇÃO DO CÂNCER DE BOCA**

No dia 22 de abril de 2019 teve início a Campanha de Prevenção do Câncer de Boca, juntamente com a Vacinação da Gripe, em todas as Unidades Básicas de Saúde do município. A Campanha se estendeu até o final de maio e o dia D de mobilização da população para a Campanha ocorreu em 04/05/2019 (sábado).

As ações realizadas pela equipe de saúde bucal foram: exame bucal e prevenção do câncer de boca e encaminhamento /agendamento do usuário com necessidade de tratamento odontológico. Foram examinados 3.193 pessoas.

*** CAMPANHA “OUTUBRO ROSA”**

O Dia D da Campanha “Outubro Rosa” foi realizado nas Unidades Básicas de Saúde do município em dias diversificados (definidos por cada unidade de saúde). As ações realizadas pela equipe de saúde bucal neste dia foram: exame bucal e prevenção do câncer de boca e encaminhamento /agendamento do usuário com necessidade de tratamento odontológico. Foram examinadas 1.329 mulheres.

*** CAMPANHA “NOVEMBRO AZUL”**

O Dia D da Campanha “Novembro Azul” foi realizado nas Unidades Básicas de Saúde do município em dias diversificados (definidos por cada unidade de saúde). As ações realizadas pela equipe de saúde bucal neste dia foram: exame bucal e prevenção do câncer de boca e encaminhamento /agendamento do usuário com necessidade de tratamento odontológico. Foram examinados 1.127 homens.

*** EVENTOS E OUTRAS AÇÕES COM PARTICIPAÇÃO DA EQUIPE DA PREVENÇÃO ODONTOLÓGICA:**

“Grupo de Gestantes”: O objetivo específico das ações realizadas foi promover a continuidade do Programa “Odontologia para Gestantes e Bebês” nas Unidades Básicas de Saúde Municipais de Presidente Prudente -SP, através de atividades educativas sobre a importância do pré-natal odontológico (1ª Consulta de Atendimento Odontológico da gestante- um indicador de desempenho em saúde bucal - PMAQ) como um mecanismo preventivo de atuação precoce na promoção e manutenção da saúde da mãe e do bebê. Foram realizadas palestras com entregas de kits de saúde bucal para as gestantes de 10 UBS

“Semana de conscientização sobre o trabalho infantil”: Atenção à solicitação da Secretaria de Assistência Social à Coordenação Odontológica Municipal visando orientações à população sobre “AÇÕES PREVENTIVAS EM SAÚDE BUCAL”. Foram realizados exames clínicos, encaminhamentos para as UBSs e ação educativa com demonstração da técnica de higienização e orientações preventivas em saúde bucal visando melhor qualidade de vida.

Ação preventiva à população de idosos do Centro de Referência do Idoso: Foram desenvolvidas atividades educativas para população assistida

Ação preventiva odontológica nos pacientes assistidos pelo “Lar Santa Terezinha do Menino Jesus na providência de DEUS”: foram realizados exames clínicos, encaminhamentos para as UBSs mais próximas de suas residências e orientações preventivas em saúde bucal visando melhor qualidade de vida.

Ação preventiva à população de idosos da Vila da Fraternidade, Associação Filantrópica de Proteção aos Cegos, APPA, “Lar Santa Terezinha do Menino Jesus

na providência de DEUS”, Associação de Peregrinação do Rosário, UNIPODE: foram realizados exames clínicos, encaminhamentos para as UBSs e CEO e orientações preventivas em saúde bucal visando melhor qualidade de vida.

Flitpp (Feira Literária de Presidente Prudente -SP): realização de orientações à população nas diversas atividades pela Equipe com Exposição dos Banners (Saúde Bucal da Gestante e Bebê; Adolescente; Adulto; Idoso) e demonstração de Técnicas de Higiene Oral com uso de modelos; Cinema: Filme “ DR. Dentuço no REINO DOS DENTES”; Oficina de Artes: Pinturas com desenhos alusivos à saúde bucal (A cada 15 minutos foram recebidas em média 50 crianças no Stand de Saúde Bucal para a realização das atividades acima descritas sob a supervisão dos profissionais); Brinquedoteca Odontológica: Jogos educativos (quebra-cabeças, Jogos da velha e Kit lúdico “DR Dentinho”); Contador de histórias no estande: “A história da Fada do Dente Banguela” e “Um Lindo sorriso”; Teatro de Fantoches : “ Dr Mário e os amigos dos dentes”; Árvore da Chupeta: recurso motivacional para crianças incentivando o desapego às chupetas.

“Parada festiva-14 de Setembro (Desfile)”: divulgação da atividade preventiva realizada pela Equipe de Prevenção Odontológica.

“Festival Cultural/ Mostra Pedagógica” na Escola Carmen Pereira Delfim: O objetivo do evento foi fortalecer a parceria entre escola e comunidade e construir uma relação positiva com a população do entorno oferecendo serviços de orientações e atendimentos de diversos assuntos de interesse desta clientela como: aferição de pressão arterial, Setembro Amarelo (Prevenção ao Suicídio), com PSF assim como orientações sobre caderneta de vacinação, Saúde bucal, esclarecimentos sobre questões de saúde postural com a fisioterapia da UNESP, conscientização sobre drogas com equipe do PROERD, orientações sobre dengue e sarampo com Vigilância Sanitária e orientações e panfletagem com Hemocentro da Santa Casa.

Ação preventiva odontológica aos PNE –APAE, SOS: Atividade educativa em saúde bucal visando melhor qualidade de vida.

- **AÇÕES INDIVIDUAIS / CURATIVAS**

Estão sendo garantidos os procedimentos curativos e preventivos nas unidades básicas de saúde e nas Estratégias de Saúde da Família para toda população e os encaminhamentos para o Centro de Especialidades Odontológicas (CEO) ocorrem conforme a necessidade do paciente.

Em outubro de 2019 foi implementado o Programa de Odontologia para Bebês no município de Presidente Prudente, com atendimento especializado no Centro de Saúde I e padronização de atendimento nas outras unidades do Centro Odontológico Infantil Municipal – COIM (UBS Centro, Cohab, Guanabara, São Pedro e Vila Real).

A produtividade dos cirurgiões-dentistas tem sido avaliada mensalmente, através de programa e planilhas específicas, onde são analisados os procedimentos realizados pelos mesmos com o objetivo de aumentar a oferta dos serviços.

- **EDUCAÇÃO CONTINUADA E PERMANENTE**

Como parte das ações de Educação Permanente e Continuada no ano de 2019 foram realizadas 08 encontros com temas que atenderam à demanda dos profissionais da rede de saúde bucal.

BLOCO DA ASSISTÊNCIA FARMACÊUTICA

Funcionamento das atividades nas farmácias municipais- 30 unidades, com dispensação de 821.684 receitas no período, significando uma elevação de 0,3% em relação ao ano anterior. Insumos de diabetes houve 32253 atendimentos durante o ano de 2019 o que significou um aumento de 6,8% em relação ao ano anterior. Houve posse no cargo de dois auxiliares de farmácia convocados devido às licenças médicas/maternidade e uma exoneração. Solicitar a realização de concurso público, pois não há mais candidatos habilitados no atual concurso para Farmacêutico e Auxiliar de Farmácia com vigência para 05/2020.

Não houve uma qualificação dos relatórios gerenciais dos indicadores específicos da AF, aguardando o STI Saúde sobre os relatórios, entretanto ainda sem retorno dos

RELATÓRIO ANUAL DE GESTÃO 2019
SECRETARIA MUNICIPAL DE SAÚDE
PRESIDENTE PRUDENTE - SP.

SMSPP

mesmos. Aguarda-se que o STI faça as alterações necessárias no sistema para que se efetue as transmissões BNAFAR, via web service. Apesar das insistências, ainda não foi resolvido a questão. Realizado as justificativas mensais pelo FormSUS conforme nota técnica.

Divulgação da REMUME com nova paginação para os profissionais em 100% nos serviços municipais, uma vez que se encontra disponibilizado no endereço eletrônico: <http://www.saudepp.sp.gov.br/farmacia/default.asp>

Manutenção da REMUME em 63% baseado na RENAME. Comissão de Farmácia e Terapêutica realiza 1 encontros com formalização de ata e discussão sobre substituições e exclusões.

Foi realizado, em outubro, um treinamento com a equipe da Assistência Farmacêutica abordando, principalmente, as normas e rotinas pertinentes aos farmacêuticos e auxiliares, bem como o fluxo para dispensação de canetas de insulina NPH e R, de acordo com a Nota Técnica nº 204/2019 – CGAFB/DAF/SCTIE/MS.

Atualização em andamento dos POPs e Manual de Boas Práticas. A capacitação "Cuidados Farmacêuticos no SUS", ministrado pelo CRF/SP, da qual 12 farmacêuticos participam, teve sua etapa presencial finalizada. Está em andamento a etapa EaD e prática referente aos cuidados clínicos.

Na Monitoração dos contratos de fornecimento de medicamentos e insumos para diabéticos: Realizados no ano 3 pregões presenciais e uma Prorrogação contratual. A Prorrogação de contrato com a empresa fornecedora de tiras reagentes com manutenção de valor, gera uma economicidade e eficiência ao erário.

Processo/pregão	Quantidade de itens	Quantidades de itens adjudicados	% não compra	sem	Quantidade de empresas participantes
281	254	23	9%		24
111	231	13	6%		27
170	9	2	22%		4

Pagina 31

RELATÓRIO ANUAL DE GESTÃO 2019
SECRETARIA MUNICIPAL DE SAÚDE
PRESIDENTE PRUDENTE - SP.

SMSPP

Das compras realizadas, apresentou-se média de 12% dos itens não adquiridos (ou valor acima da média e/ou falta de proposta), o que gera a demanda por outros processos de aquisição - houve 5 compras de baixo valor durante o ano. O mercado de insumos farmacêuticos passa por uma dificuldade em matéria prima, o que gerou alguns desabastecimentos no setor.

No quesito da garantia de aquisição dos medicamentos, do montante orçado para o ano de 2019, foram executados conforme definido pela Portaria NO. 1555/2013, Portaria 2001/GM/MS, Deliberação CIB 47/set2017 seguem abaixo prestação de contas do ano 2019 referentes aos medicamentos pactuados e os insumos para o controle de diabetes, cujo cálculo foi baseado no IBGE 2011 209.025 habitantes, e a partir de agosto de 2017 (portaria 2001) calculo IBGE 2016 223.749 habitantes os quais foram executados em consonância as normatizações:

1. Prestação de Contas Aquisição de Medicamentos para Atenção Básica

RECURSO	VALOR PACTUADO EM 2019	SALDO em JANEIRO DE 2019	VALOR FINANCEIRO RECEBIDO EM 2019	VALOR RENDIMENTO DAS APLICAÇÕES EM 2019	TOTAL DISPONÍVEL PARA APLICAÇÃO	RECURSO TOTAL EXECUTADO 2019	% DE EXECUÇÃO 2019
ESTADUAL	R\$ 416.173,14	R\$ 299.799,96	524.533,60	R\$ 6.837,74	R\$ 831.171,30	R\$ 529.651,29	127,27%
FEDERAL	R\$ 1.297.744,20	R\$ 429.751,01	1.255.988,40		R\$ 1.685.739,41	R\$ 1.514.925,45	116,74%
MUNICIPAL	R\$ 416.173,14		R\$ 3.159.752,79		R\$ 3.159.752,79	R\$ 3.159.752,79	759,24%

2. Prestação de Contas Aquisição de Insumos para Insulino Dependentes

RECURSO	VALOR PACTUADO EM 2019	SALDO em JANEIRO DE 2019	VALOR FINANCEIRO RECEBIDO EM 2019	VALOR RENDIMENTO DAS APLICAÇÕES EM 2019	TOTAL DISPONÍVEL PARA APLICAÇÃO	RECURSO TOTAL EXECUTADO 2019	% DE EXECUÇÃO 2019
ESTADUAL	R\$ 111.874,50	R\$ 122.792,09	111.876,00	R\$ 2.297,92		R\$ 165.219,00	147,68%
MUNICIPAL	R\$ 111.874,50		R\$ 266.930,00			R\$ 266.930,00	238,60%

BLOCO INVESTIMENTO

- 1º QUADRIMESTRE: Início da reforma do prédio cedido ao município pela Receita Federal para receber a Rede de Frios e a Farmácia Central. Aditivo de valor e prazo sobre o serviço de ultrassonografia de mama para suprir a demanda municipal no valor de 9.175,00 sendo 375 exames no total. Aquisição de 2 (duas) ambulâncias pelo Programa Desenvolve São Paulo para o 192 no valor R\$ 300.00,00. Emenda Parlamentar Estadual no valor de 79.990,00 para aquisição de material permanente para as Unidades de Saúde. Emenda Parlamentar Estadual no valor de 80.000,00 para aquisição de veículo para CCZ com a finalidade de transportar a equipe e 95.000,00 para aquisição de ambulância de simples remoção.

- 2º QUADRIMESTRE: Finalização e entrega da reforma do prédio da Rede de Frios e Farmácia Central. Emenda Parlamentar Federal 200.000,00 para incremento do PAB

- 3º QUADRIMESTRE: Emenda Parlamentar Federal no valor de R\$ 150.000,00 para aquisição de castra móvel, Emenda Parlamentar Federal no valor de R\$ 149.980,00 para aquisição de equipamentos para Saúde Mental, Emenda Parlamentar Federal no valor de R\$ 1.000.000,00 para incremento do PAB, Emenda Parlamentar Estadual no valor de 80.000,00 para aquisição de veículo spin 7 lugares, para o CCZ, Emenda Parlamentar Estadual no valor de 150.00,00 para aquisição de equipamento para fisioterapia (idoso), está em fase de licitação, Emenda Estadual no valor de 100.000,00 para aquisição de respiradores para UPA, está em fase de licitação. Emendas impositivas Municipais no valor de R\$ 3.341.518,74 tendo sido adquirido ambulâncias, veículos, computadores, moveis, compressores odontológicos, utensílios domésticos, ares condicionados, inseticidas, lesmicidas, EPI'S. Com as mesmas emendas, foram realizadas pequenas reformas como pinturas, coberturas, troca de pisos e instalação de toldos. Além disso, foram adquiridos exames, consultas oftalmológicas, colonoscopias, ultrassom e ecocardiograma. Inclui-se nesse montante o repasse de subvenção/termo de colaboração para entidades que recebem via Secretaria de Saúde

BLOCO MAC

Centro de Controle de Zoonoses

O CCZ de Presidente Prudente, criado pela Lei nº 6.574/2006, é o órgão responsável pelo controle de agravos e de doenças transmitidas por animais (zoonoses), por meio do controle de populações de animais domésticos e de animais sinantrópicos. Seguem descritivos das ações realizados pelo órgão no ano de 2019:

Ações relacionadas à posse responsável, ao controle populacional de cães e de gatos, ao recolhimento de animais em situação de abandono e de maus tratos e à promoção de adoções

Com os objetivos de reduzir o número de cães abandonados no município e de garantir a posse responsável, o CCZ realiza a identificação individual dos animais residentes em Presidente Prudente. Os cães, com idade superior a seis meses, são submetidos ao processo de microchipagem, procedimento ao qual um microchip de aproximadamente 1 cm é inserido em sua região subcutânea, isto é, embaixo da pele. Para a realização do procedimento, o proprietário do animal deve informar seus dados pessoais, incluindo endereço e telefone de contato, bem como os dados do cão. As informações são mantidas em um banco de dados gerenciado pelo CCZ. O procedimento de identificação individual dos cães está regulamentado na Lei Municipal nº 7908/2012, sendo realizada de forma gratuita. No ano de 2019 6219 cães foram submetidos ao procedimento de microchipagem.

O CCZ, conforme prevê o artigo 4º da Lei nº 8545/2014, é o órgão responsável pelo recolhimento de cães e gatos mantidos soltos em vias e logradouros públicos ou locais de livre acesso ao público. Os animais são devolvidos aos seus proprietários nas ocasiões em que é possível realizar a identificação dos mesmos. Caso contrário, os animais permanecem no CCZ, sendo submetidos previamente a avaliação clínica, a avaliação laboratorial (conforme o caso) e ao diagnóstico laboratorial de leishmaniose visceral canina. Os animais recebem administrações de vermífugo e de vacinas, além de eventuais tratamentos médicos e cirúrgicos. Por fim, os cães e gatos são submetidos ao procedimento de castração e permanecem aptos para serem doados a novos

proprietários. Assim, no ano de 2019, o CCZ, de acordo com sua disponibilidade de vagas no canil, procedeu com o recolhimento de 125 animais (entre cães e gatos) em situação de abandono. De outro modo, foram promovidas 185 adoções.

Com o objetivo de realizar o controle populacional de animais o município de Presidente Prudente dispõe de um programa permanente de castração de cães e gatos. Cabe ao CCZ gerenciar o programa, especialmente no que se refere a divulgação e o cadastro das pessoas interessadas em utilizar o serviço. Os procedimentos de castração são executados por clínica veterinária prestadora de serviços ao município.

Quanto ao público alvo, apesar do programa de controle populacional estar disponível a toda municipalidade, por sua limitação o CCZ prioriza o atendimento a populações de baixa renda, animais errantes recolhidos das ruas, animais mantidos por organizações não governamentais, bem como os animais mantidos em abrigos temporários. No ano de 2019 foram realizadas 1528 castrações.

Ações relacionadas ao recolhimento e a apreensão de grandes animais encontrados soltos nas vias e logradouros públicos

A presença e a manutenção de animais de grande porte nas vias e logradouros público representa causa potencial de agravo à saúde do cidadão, considerando a possibilidade de acidentes com veículos, o acúmulo de sujidades nestes locais, entre outros transtornos. O procedimento de recolhimento e apreensão de grandes animais está previsto na LEI 8.545/2014. Além da rotina de verificação, o CCZ recebe solicitações de moradores. Em 2019 foram atendidas 200 solicitações e 95 animais de grande porte foram apreendidos.

Ações relacionadas ao manejo ambiental e à presença de animais sinantrópicos, especialmente sobre o controle de escorpião

Animais sinantrópicos são aqueles que se adaptaram a viver junto ao homem, a despeito da vontade deste. Diferem dos animais domésticos, os quais o homem cria e cuida com as finalidades de companhia (cães, gatos, pássaros, entre outros), produção de alimentos ou transporte. Dentre os animais sinantrópicos que podem transmitir doenças ou causar agravos à saúde do homem estão as aranhas, baratas, carrapatos, morcegos, pombos e especialmente escorpiões.

As ações de controle da população de animais sinantrópicos estão concentradas no manejo ambiental, de modo a impedir que o ambiente ofereça as condições ideais de abrigo e de alimentação para estes animais. Assim, os agentes de CCZ realizam inspeções em imóveis a fim de verificar a salubridade dos mesmos. Os proprietários dos imóveis são notificados a providenciar limpeza e manutenção do local, a remover materiais inservíveis e entulho, a recolher frutos em decomposição, a realizar a poda de árvores, a impedir o acúmulo de fezes nos quintais. Este procedimento está disciplinado na Lei Nº 6574/2016. No que se refere às ações relativas à presença de animais sinantrópicos, especialmente sobre o controle da população de escorpiões, o CCZ atendeu 738 solicitações de moradores; ao todo, os moradores relataram a presença de 726 escorpiões ao longo de 2019.

Ações relacionadas aos Programas Sanitários

I – Programa de Controle da Raiva Urbana

Dentre as ações previstas no Manual de Controle de Raiva Urbana cabe ao CCZ a realização da vacinação antirrábica de cães e gatos. Ainda, com o intuito de avaliar a possível circulação viral, o CCZ realiza o encaminhamento de cérebro canino e de morcegos (encontrados caídos em área urbana) ao Laboratório Estadual – Adolfo Lutz.

A vacina antirrábica é oferecida, ao longo do ano, na sede do Centro de Controle de Zoonoses (procedimento denominado vacinação de rotina) e durante a campanha de vacinação, em diversos pontos distribuídos no município de modo a oferecer maior comodidade à população.

A campanha de vacinação antirrábica é realizada anualmente. Cães e gatos são primovacinados a partir dos três meses de idade e recebem reforços anuais. No ano de 2019, a campanha ocorreu de 29 de julho a 04 de setembro, sendo vacinados 24.053 animais. Ainda, no transcorrer de 2019, foram realizadas 1186 vacinações de rotina no CCZ. Soma-se à cobertura vacinal, o número de vacinas antirrábicas realizadas pelos estabelecimentos veterinários da iniciativa privada. No ano de 2019, os serviços veterinários comunicaram ao CCZ a realização de 8.449 vacinações.

No ano de 2019 não houve caso de raiva em cães e gatos. A pesquisa de circulação do vírus rábico em cérebro canino e em morcegos não identificou amostras positivas.

Ações relacionadas aos Programas Sanitários

II – Programa de Controle de Leishmaniose Visceral Canina

Quanto à execução do Programa de Controle da Leishmaniose Visceral o CCZ realiza o inquérito sorológico canino, por meio da coleta de sangue dos cães, do acondicionamento e processamento das amostras biológicas, da execução do teste imunocromatográfico de triagem (teste rápido), do encaminhamento das amostras reagentes ao Laboratório Adolfo Lutz, do registro e comunicação dos resultados aos interessados, da prática de eutanásia dos animais (segundo consentimento prévio do proprietário do animal) e ainda do cadastro e supervisão dos animais submetidos ao tratamento (segundo responsabilidade técnica de Médico Veterinário).

No ano de 2019, os agentes do CCZ realizaram 15.725 coletas de sangue de cães, sendo executados 17.669 testes imunocromatográfico de triagem.

Em Presidente Prudente, no ano de 2019, houve 317 casos de leishmaniose visceral canina, 270 casos diagnosticados no serviço público e 47 diagnosticados por clínicas veterinárias particulares. Destes cães com diagnóstico sorológico de leishmaniose, apenas 05 são importados.

No que diz respeito ao destino dos cães com diagnóstico sorológico de leishmaniose visceral, 126 animais foram submetidos ao procedimento de eutanásia, 18 vieram a óbito e 54 animais estão submetidos a tratamento segundo supervisão de médico veterinário particular, 35 proprietários solicitaram a realização de um novo exame e outros 58 proprietários foram notificados a proceder com a escolha entre tratamento ou eutanásia, de acordo com o que determina as leis municipais.

Ações educativas, ações que envolveram a comunidade entre outros

No ano de 2019 o CCZ promoveu 37 palestras sobre a prevenção e o controle de zoonoses, incluindo raiva, leishmaniose e os acidentes escorpionicos. As palestras foram direcionadas aos funcionários e usuários de ESF e da Secretaria Municipal de Educação, direcionando para alunos, professores e coordenadores de escolas. Houve também a

realização de uma feira de adoção de animais, na praça central da cidade e divulgação na mídia e redes sociais, e mais 2 feiras em outro local. Foram distribuídos folhetos para a população atingida nas palestras, na feira de adoção e também durante as orientações que incrementaram as visitas de rotina, realizadas nos bairros da cidade.

O CCZ realizou orientações sobre a importância da castração dos animais, sobre posse responsável dos animais, sobre as medidas de prevenção e controle de escorpiões e sobre as principais zoonoses transmitidas por cães e gatos. No dia 01 de setembro, o CCZ participou do evento Mania de Cão, promovido pela TV Fronteira, em parceria com demais órgãos. Na ocasião, além dos serviços de microchipagem de cães, de vacinação de cães e gatos, e de coleta de sangue de cães para exame de leishmaniose, os agentes realizaram orientações aos participantes do evento sobre posse responsável e sobre as medidas de prevenção sobre Leishmaniose Visceral.

Quanto às capacitações dos servidores do órgão, os agentes participaram de capacitação para realização de teste para Leishmaniose canina (TRDPP) no Instituto Adolpho Lutz, no dia 27 de agosto e no dia 10 de dezembro. Em setembro, uma equipe participou do treinamento sobre notificação, pesquisa e coleta de escorpião promovido pela SUCEN; por fim, no dia 28 de novembro, agentes participaram no II Simpósio de Leishmanioses do Oeste Paulista.

Resumo dos serviços prestados pelo CCZ em 2019

Serviços Prestados	1º quad.	2º quad.	3º quad	Total
Posse responsável e bem estar animal.				
Microchipagem de cães	1056	4138	1025	6219
Cães e gatos recolhidos	39	43	43	125
Cães e gatos adotados	27	67	91	185
Cães e gatos castrados.	397	861	270	1528
Recolhimento de grandes animais				

RELATÓRIO ANUAL DE GESTÃO 2019
SECRETARIA MUNICIPAL DE SAÚDE
PRESIDENTE PRUDENTE - SP.

SMSPP

Solicitações atendidas.	71	51	78	200
Animais apreendidos	45	32	18	95
Manejo ambiental e animais sinantrópicos				
Imóveis notificados a proceder com a limpeza	176	150	104	430
Solicitações atendidas – presença de animais sinantrópicos.	284	231	223	738
Relato da presença de escorpião.	263	200	206	669
Programa de Controle de LVC				
Coletas de sangue de cães	5112	8779	1834	15725
Exames de triagem feitos	6633	5802	5234	17669
Casos confirmados de LVC (Serviço Público)	123	63	84	270
Casos confirmados de LVC (Serviço Particular)	15	16	16	47
Destino dos cães com LVC:				
I - Tratamento sob supervisão de Veterinário	11	34	09	54
II - Eutanásia	51	34	41	126
III – Notificação ao proprietário	41	10	15	66
IV - Óbito	07	05	06	18
V – Solicitação de novo exame	16	10	09	35
VI – Outros – mudança de cidade, fugam furto	02	02	04	08
Programa de Controle de				

Pagina 39

RELATÓRIO ANUAL DE GESTÃO 2019
SECRETARIA MUNICIPAL DE SAÚDE
PRESIDENTE PRUDENTE - SP.

SMSPP

Raiva Urbana				
Vacinações de cães e gatos realizadas pelo CCZ	126	22243	1810	24179
Vacinações de cães e gatos realizadas em serviços veterinários	3558	3165	1726	8449
Pesquisa de circulação viral em cérebro canino.	55	94	36	185
Pesquisa de circulação viral em morcego	19	9	40	68
Ações educativas – palestras, capacitações e outros				
Palestras	05	21	11	37
Feira de adoções de cães e gatos	1	0	2	3
Ações integradas	1	1	1	3
Capacitação dos servidores	0	1	3	4

Serviço de Fisioterapia

O Centro Municipal de Reabilitação e Fisioterapia conta atualmente com 5 fisioterapeutas efetivas e 6 fisioterapeutas integrantes do Programa de Residência da Unesp atendendo das 07:00 às 17:00 horas.

O projeto de extensão universitário se encerrou em 2018, durante o ano de 2019 todos os pacientes foram atendidos exclusivamente pela equipe citada acima.

O agendamento é feito em dias determinados e sem limites de vagas. O paciente sai com a avaliação marcada, sendo que durante a mesma, é realizada uma orientação domiciliar e o tratamento é marcado de acordo com a necessidade e urgência de cada paciente. Um SMS (mensagem de texto) é enviado ao paciente para informar o dia do agendamento.

Pagina 40

São feitas reuniões mensais para discussão de caso e troca de experiências na equipe, e a cada troca de turma de residentes são feitas reuniões para avaliação do local de trabalho.

Serviço de Transporte Social – STS

O Serviço de Transporte Social – STS, **regulamentado pelo decreto nº 30.325/2019**, é caracterizado pela viabilização de transporte aos cidadãos prudentinos, usuários do SUS, que se encontram em situação de vulnerabilidade social e/ou risco social devido idade avançada e/ou com sérias dificuldades de locomoção, devido deficiência grave, cidadãos em tratamento oncológico rádio/quimioterápico, em tratamento de hemodiálise, como também pessoas acamadas.

As pessoas que se encontram nas condições descritas acima devem comprovar mediante atestado médico, o qual deve informar e justificar o CID/ patologia e o comprovante de renda ao serviço social a necessidade de utilização do serviço, para que sejam conduzidos aos tratamentos/ acompanhamentos de reabilitação, em clínicas especializadas como AME, UNESP, Santa Casa entre outros, conforme a necessidade/especificidade de cada sujeito.

A utilização do STS poderá ser por período temporário ou indeterminado, devendo os casos ser reavaliados pela equipe técnica semestralmente, condicionado ao atestado médico, sendo verificada a pertinência de continuidade ou não no serviço.

Cabe relatar que alguns casos são atendidos através do fornecimento de passes, quando o usuário já apresenta uma condição físico-motora mais favorável, porém possui dificuldades no âmbito socioeconômico para comparecer aos atendimentos na área da saúde propostos.

O serviço é prestado por veículos tornando viável a continuidade do tratamento prestado a esses pacientes. O mapeamento das rotas de transporte definido por regiões possibilita realizar melhora na qualidade do transporte oferecido.

Tratamento Fora do Domicílio – TFD

O Tratamento Fora de Domicílio – TFD é um instrumento legal que visa garantir, através do SUS, tratamento médico a pacientes portadores de doenças não tratáveis no município de origem quando esgotado todos os meios de atendimento no município.

O benefício é regulamentado pela **lei nº 8.500/2014**, que prevê a viabilização de deslocamento - transporte comum, ambulância com maca e bilhetes de passagens - conforme a necessidade/especificidade do usuário e quando necessário, de acompanhante aos munícipes de Pres. Prudente/SP, usuários do Sistema Único de Saúde – SUS, encaminhados a tratamento no estado de São Paulo.

São disponibilizadas diárias referentes à alimentação e pernoites – para usuário e acompanhante – mediante comprovante de agendamento/atendimento. Os recursos disponibilizados foram:

Despesas	TOTAL DO ANO - 2019
Motorista: Alimentação/Hospedagem	R\$ 78.330,00
Paciente: Alimentação/Hospedagem	R\$122.306,00
Passagens	R\$180.271,91
Pedágio	R\$36.479,32
Combustível	R\$69.107,13

Gráfico 1 – Atendimentos realizados no benefício ‘STSP’ – ano de 2019

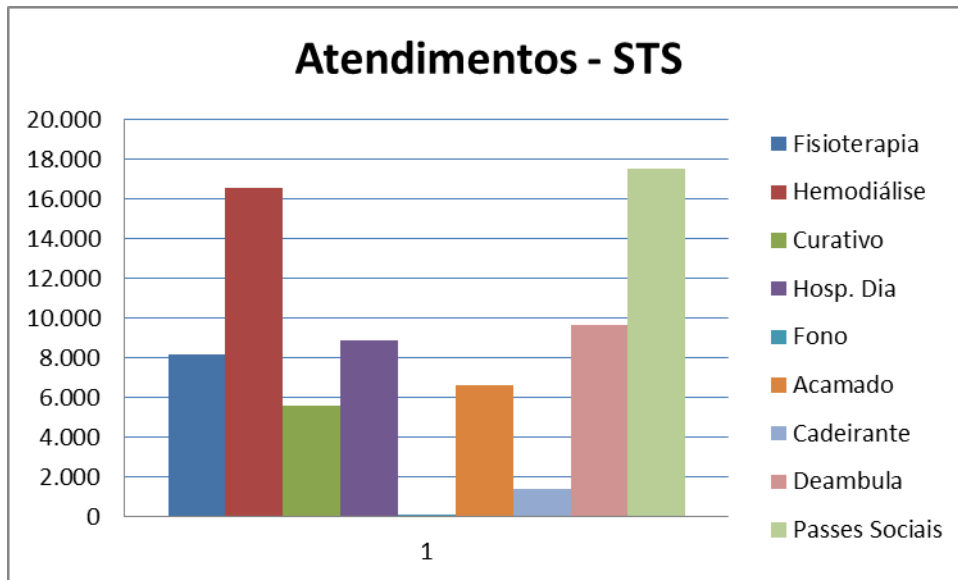
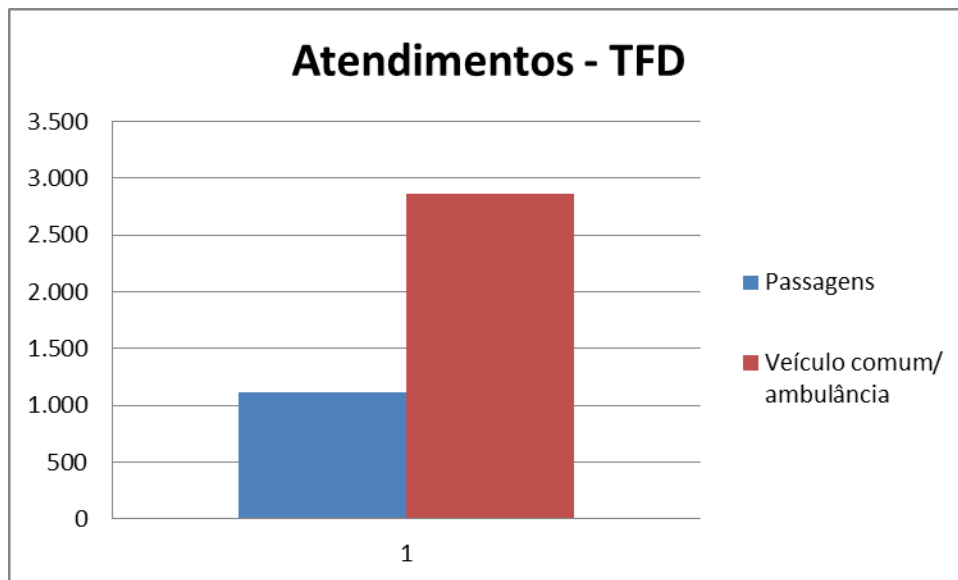


Gráfico 2 – Atendimentos realizados e seus respectivos meios de transportes viabilizados no benefício ‘TFDPP’ – ano de 2019



Rede de Urgência e Emergência

A Rede de Urgências e Emergências é composta pelos componentes pré-hospitalar fixo e móvel (192), regulação de urgências e portas de emergências hospitalares. O município possui três (02) serviços de Pronto Atendimento, 01 Unidade de Atendimento estendido no ESF Humberto Salvador e 02 UPA 24 horas.

A organização dos fluxos de urgência e emergência na rede de atenção municipal referenda pacientes de menor gravidade para os serviços de pronto atendimento, e eventualmente para a atenção primária, e os pacientes com condições agudas de maior gravidade/ complexidade para os serviços hospitalares de emergência.

Ainda complementando a rede de urgência, as unidades de Estratégia de Saúde da Família e Unidades Básicas de Saúde prestam atendimento para a demanda espontânea de baixa complexidade.

Programa Municipal DST/Aids – SAE/CTA

O Programa Municipal DST/Aids existe em nosso município desde o ano de 1989, hoje situado em uma área central de fácil acesso aos usuários proporcionando um melhor atendimento aos mesmos, pois atendemos pacientes de Presidente Prudente e toda a região que pertence ao GVE 21, totalizando 27 municípios.

Dentro do Programa Municipal DST/Aids temos a instalação de 2 serviços sendo: *Serviço de Atendimento Especializado – SAE*, sendo referência dentro da GVE XXI onde são atendidos 899 pacientes, desse total temos 574 homens e 322 mulheres, sendo que 615 residente em Presidente Prudente e 281 residente em outros municípios (HIV/Aids); e o serviço de *Centro de Testagem e Aconselhamento – CTA* onde são ofertados a população geral e mais vulnerais insumos de prevenção e testes de HIV/Sífilis/ Hepatite C e B. Realiza palestras em empresas Públicas, Privadas e Presídios.

Perfil dos pacientes atendidos no Ambulatório Médico Municipal:

RELATÓRIO ANUAL DE GESTÃO 2019
SECRETARIA MUNICIPAL DE SAÚDE
PRESIDENTE PRUDENTE - SP.

SMSPP

<u>QUANTIDADE</u>		<u>OPÇÃO SEXUAL</u>	
MASCULINO	574	HOMOSEXUAL	216
FEMININO	322	HETEROSEXUAL	632
TOTAL	896	BISEXUAL	48
<u>RAÇA/COR</u>		<u>RESIDÊNCIA</u>	
AMARELA	05	PRES. PRUDENTE	615
BRANCA	479	OUTRAS CIDADES	281
PARDA	368		
PRETA	44		
<u>NOTIFICAÇÃO</u>		<u>ESCOLARIDADE</u>	
HIV	265	NENHUMA	07
AIDS	631	DE 1 A 3ANOS	17
		DE 4 A 8 ANOS	345
		DE 8 A 11ANOS	374
		DE 12 OU MAIS	153

Considerando todas as campanhas realizadas pelo CTA, onde são ofertados testes de HIV, Hepatite B e C e Sífilis a população geral e mais vulnerável, foram atendidas 9.731 pessoas.

Implantamos mais um serviço dentro do Ambulatório Médico Municipal SAE/CTA, o PREP: a Profilaxia Pré-Exposição ao HIV, que é um novo método de prevenção à infecção pelo HIV. A PREP consiste na tomada diária de um comprimido que impede que o vírus causador da aids infecte o organismo antes de a pessoa ter contato com o vírus. Atualmente estão em atendimento 25 pacientes.

Considerando a PEP – Profilaxia Pós Exposição, ofertada para pacientes que tiveram exposição ao vírus HIV, sexual ou acidente com material biológico, entregamos 257 kits.

Pagina 45

Considerando que a carga viral é obrigatória a cada 6 meses e faz parte da meta 90 que é: 2020, 90% de todas as pessoas vivendo com HIV saberão que têm o vírus, até 2020, 90% de todas as pessoas com infecção pelo HIV diagnosticada receberão terapia antirretroviral ininterruptamente e até 2020, 90% de todas as pessoas recebendo terapia antirretroviral terão supressão viral portanto realizamos 1801 coletas de Carga Viral dos pacientes atendidos em nosso Ambulatório.

O atendimento de psicoterapia é de suma importância para o tratamento/vinculação e adesão do paciente ao serviço, portanto realizamos 183 atendimentos.

Realizamos trabalhos extramuros, na população onde encontramos maior prevalência de HIV/Aids, público jovem entre 20-35 anos. Realizamos monitoramento presencial nas Unidades de Saúde, para averiguação da técnica dos testes rápidos e entrega de laudos a todos os pacientes que procuram o serviço.

Considerando a implantação dos testes em todas as unidades de saúde, maternidades e sistema prisional, realizamos 1 capacitações de testes rápidos de HIV, Sífilis e Hepatites Virais.

Considerando que o leite materno é uma das principais vias de transmissão do HIV, entregamos 885 latas de formula lácteas, para crianças exposta ao HIV. Realizamos 86 visitas domiciliares, fizemos 518 buscas ativa de pacientes faltosos.

Disponibilizamos preservativos masculinos e femininos para todas as unidades básicas de saúde e empresas particulares que inseriram o insumo de prevenção aos seus funcionários. Controle logístico dos testes rápidos em todas as Unidades de Saúde, Maternidades e Sistema Prisional de Presidente Prudente.

Na farmácia do Programa Municipal DST/Aids foram atendidos 11906 receitas, tivemos 109 pacientes novos fazendo uso dos antirretrovirais.

A Comissão de Validação Municipal (CMV) finalizou o relatório para pleitear a certificação do Município de Presidente Prudente na eliminação da Transmissão Vertical do HIV junto ao Ministério da Saúde, foram realizadas 32 reuniões e encaminhamos o projeto a CEV (comissão estadual de validação). Aguardamos a visita do Ministério da Saúde para avaliar o relatório.

Centro de Referência Feliz Idade (CRI) / SAUDI

Os profissionais do CRI têm trabalhado na perspectiva de atendimento individualizado e formação de grupos para fomentar a atividade física, prevenção de quedas, para possibilitar convivência social, promoção do auto cuidado, resgate de autoestima, etc. Nesse sentido o Centro de Referência do Idoso, desenvolve suas atividades em três eixos: atendimentos Ambulatoriais, Serviço de Atendimento Universal Domiciliar ao Idoso (S.A.U.D.I.) e Academia em Saúde.

Atualmente são acompanhados cerca de 1000 idosos por meio de atendimentos ambulatoriais individualizados. Esses idosos vêm referenciados pelas Unidades Básicas de Saúde e contam com serviço da equipe multiprofissional composta por Geriatra, Fisioterapeuta, Assistente Social, Nutricionista, Fonoaudióloga, Psicóloga e Enfermeira. Neste ano com a intenção de reorganizar o fluxo de atendimentos ambulatoriais e edificar a rede de atenção a saúde do idoso, foi possível priorizar o atendimento aos mais frágeis e Contra Referenciar os idosos robustos para a unidades do seu próprio território, através do Instrumento de Vulnerabilidade Clínico Funcional (IVCF-20), onde foi aplicado há 238 idosos.

Com a intenção de reorganizar o fluxo dos atendimentos ambulatoriais de geriatria e gerontologia, e também edificar a rede de atenção à saúde do idoso, no dia 24 de setembro foi apresentado aos médicos e enfermeiros das unidades básicas de saúde e estratégias de saúde da família do município o Protocolo de Acesso ao Cuidado Ambulatorial de Geriatria, que estabelece critérios para o encaminhamento, sendo assim possível priorizar o atendimento aos mais frágeis e contra referenciar os idosos robustos para a unidades do seu próprio território. Desse modo, os idosos referenciados pelas Unidades Básicas de Saúde passam por triagem com a enfermeira que acolhe e aplica os instrumentos de rastreio de vulnerabilidade/fragilidade clínico e funcional, identificando e direcionando aos atendimentos pertinentes oferecidos no Centro de Referência do Idoso, bem como, contra referenciando situações a serem acompanhadas pelas unidades de origem.

O serviço de Psicologia oferece atendimento individual na unidade e no domicílio de psicoterapia, além de orientação para familiares para suporte e grupos de cuidadores

realizado na unidade. Também é realizada avaliação psicossocial para obtenção de informações, trabalhando com o indivíduo nos diversos contextos em que ele está inserido para a identificação de riscos. Conta com a parceria da faculdade UNOESTE, onde os estagiários acompanha a rotina do psicólogo e auxilia nos atendimentos e grupos realizados.

O Serviço de Fonoaudiologia é composto por atendimentos na unidade “ambulatorial” e no domicílio “SAUDI”, com atendimentos individualizados junto com um membro da família, para reabilitação do idoso.

O atendimento domiciliar é realizado o gerenciamento e orientações, onde os familiares e cuidadores são envolvidos para prevenir os distúrbios de deglutição.

O Fonoaudiólogo é um profissional que atua em todos os aspectos que envolvem a comunicação humana: linguagem oral/escrita, fala, voz, audição, funções responsáveis pela fala, deglutição, respiração e mastigação. Além de prestar assistência ao indivíduo, desenvolve atividades voltadas à promoção, prevenção e reabilitação da saúde nos diferentes ciclos da vida, desde o nascimento até o envelhecimento.

Anualmente são acompanhados em média 260 idosos, incluindo primeira consulta e retorno. No serviço domiciliar foi realizado 120 atendimentos

Devido muitos idosos apresentarem queixas de esquecimentos decorrentes de vários fatores continuaram ocorrendo as oficinas de memória, conduzidas pela assistente social, psicóloga e estagiários com desenvolvimento de atividades lúdicas que visam trabalhar o desempenho e as funções cognitivas do grupo, ou seja, a memória, a atenção, o raciocínio e a capacidade de estabelecer relações de afeto, amizade e ainda assim abrir um momento para escuta. Durante o ano de 2019 ocorreram quatro oficinas que atenderam 35 participantes no total.

Foi realizado entre os dias 27 a 31 de maio o XIV curso de cuidadores familiares de idosos junto a rede intersetorial de proteção ao idoso que é composta pelo CREAS (assistência social) e Delegacia de Proteção ao Idoso (segurança pública), além do apoio da RMSI- residência profissional em saúde do idoso- Unoeste. O curso de cuidador tem como objetivo capacitar o familiar responsável pelo cuidado com idoso dependente nas suas diversas necessidades.

Foi realizada entre os dias 24 e 28 de junho a Semana de Prevenção de Quedas e Violência contra a pessoa idosa em parceria com o CMI- Conselho Municipal do Idoso e Delegacia de Proteção ao Idoso e RMSI- residência multiprofissional em saúde do idoso, com ações educativas junto ao nosso público alvo, com montagem de um circuito lúdico. Para os trabalhadores de ILPIs- instituição de longa permanência uma capacitação sobre quedas e suas consequências para os idosos. Para a rede intersetorial de proteção ao idoso uma apresentação dos dados de uma pesquisa nos registros de boletins de ocorrência da delegacia, sobre violência contra os idosos.

Foi realizado entre os dias 18 e 19 de junho, ações da equipe municipal do programa preventivo odontológico junto a aproximadamente 150 idosos da academia de saúde, com palestra educativa e entrega de kits de escovação, contendo escova e pasta de dente e fio dental.

O Serviço de Atendimento Universal Domiciliar ao Idoso Acamado (S.A.U.D.I.) atende idosos acamados ou com dificuldade de locomoção que residem em áreas urbanas que não são cobertas pelo E.S.F. e necessitam de cuidados específicos na área Médica, Enfermagem, Nutrição, Fonoaudióloga, Serviço Social. Também conta com a parceria da faculdade UNOESTE para atendimentos odontológicos e da Residência Multidisciplinar em Saúde do Idoso. Seu principal objetivo é orientar, capacitar e apoiar os cuidadores a fim de que os mesmos possam prestar um cuidado qualificado, garantindo assim, uma melhor qualidade de vida. Além de monitorar quanto a necessidades básicas de vida, vulnerabilidades e riscos sociais.

Promover a autonomia do cuidado por meio de orientações junto aos cuidadores e implementar estratégias de suplementação proteica de fácil acesso econômico contribuiu para o restabelecimento da saúde e qualidade de vida de 25 idosos do programa SAUDI que apresentavam feridas, que foram avaliados e acompanhados pela enfermeira e nutricionista residentes/UNOESTE. Durante este ano, os cuidadores de idosos receberam educação em saúde no domicilio e no CRI, com intuito de treiná-los com técnicas adequadas de curativo e orientação sobre a suplementação natural da geleia do pé de galinha.

Protocolos de enfermagem e nutrição mantidos para uma melhor qualidade de atendimento. Espera-se que com as orientações de educação em saúde realizadas no

protocolo de cuidado de enfermagem e nutrição, fossem efetivas na autonomia do cuidador familiar para tratar da ferida do idoso e que a suplementação nutricional de baixo custo fosse eficaz na melhora da cicatrização.

Os resultados sempre se manteve positivos em todos os aspectos, apresentando para os cuidadores maior segurança, autonomia, tomada de decisão diante das orientações aplicadas. Para os idosos observou que a cicatrização ocorreu, em um curto período, sendo que algumas lesões foram totalmente cicatrizadas em apenas 30 dias, portanto o uso do suplemento com a técnica do curativo correta foi eficaz, sendo assim, os cuidadores familiares continuam com a suplementação natural.

Também continuou-se observando que nos idosos acompanhados houve melhorias na qualidade de vida, diminuição de dores crônicas, baixo índice de internação por infecções, melhora da força e recuperação do estado nutricional proporcionando assim conforto ao idoso acamado.

Foi recebido por meio de emenda impositiva um novo veículo que veio para otimizar os atendimentos do Serviço de Atendimento Universal Domiciliar ao Idoso Acamado (S.A.U.D.I.) que atende idosos acamados ou com dificuldade de locomoção que residem em áreas urbanas que não são cobertas pelo E.S.F. e necessitam de cuidados específicos na área médica, de enfermagem, nutrição, farmácia, fisioterapia, serviço social. Seu principal objetivo é orientar, capacitar e apoiar os cuidadores a fim de que os mesmos possam prestar um cuidado qualificado, garantindo assim, uma melhor qualidade de vida. Além de monitorar quanto a necessidades básicas de vida, vulnerabilidades e riscos sociais. Nesse ano seguem sendo acompanhados 150 idosos por meio de visitas multiprofissionais, de modo que 25 deles recebem visitas semanais da equipe de enfermagem devido necessidade de monitoramento no tratamento de lesões por pressão.

A Academia em Saúde oferece atividades físicas diariamente, conduzidas por um Fisioterapeuta. Esses exercícios, desenvolvidos de maneira contínua e regular, proporcionam o aumento da força muscular, a melhora na amplitude de articulações e movimentos, eficiência no sistema cardiovascular, a diminuição das quedas, preservando assim a independência e autonomia. Quanto à interação social entre os idosos, essa resulta no bem estar e na saúde geral.

O laboratório de Informática que funcionava no espaço do Centro de Referência do Idoso foi transferido em 01/08/2019 para o Inova, onde também será oferecido diariamente aulas de informática para a pessoa idosa. A mudança justifica-se pelo término do contrato do aprendiz que ministrava as aulas e pela pouca demanda verificada.

No mês de novembro foi realizada a Campanha Fique Sabendo onde foram realizados 62 coletas na unidade superando a meta prevista.

Transcendendo os atendimentos sociais aos idosos acompanhados na unidade de trabalho, a assistente social visitou e acompanhou Instituições de Longa Permanência que acolhem idosos por meio de ordem judicial via contrato com a Secretaria Municipal de Saúde.

No novo mandado do Conselho do Idoso foram inseridas como conselheiras a assistente social e psicóloga representando a secretaria municipal de saúde. No Comitê Regional do Idoso e no grupo de Interlocutores Municipais a saúde segue representada pela enfermeira/gerente e assistente social da unidade.

Banco de Leite Humano

Tem como objetivo a promoção, incentivo e apoio ao aleitamento materno. É responsável pela coleta, processamento e controle de qualidade do leite humano captado para posterior distribuição para recém nascidos internados em unidades de terapia intensiva de Presidente Prudente, assistindo assim, bebês prematuros de toda a região.

Para atender toda essa demanda o serviço realiza trabalho de captação de doadoras de leite humano e coleta do leite doado congelado no domicílio.

Afim de orientar sobre a importância do aleitamento materno exclusivo e da doação de leite humano, realizamos palestras com grupos de gestantes nas Unidades Básicas de Saúde, onde disponibilizamos panfletos informativos, apoiamos hospitais na orientação às puérperas, além do atendimento individualizado a mães com dificuldades na amamentação.

Desenvolvemos palestras educativas nas Unidades Básicas de Saúde, com realização de palestras em grupo com gestantes durante a Semana Municipal de

Aleitamento Materno e Semana Nacional da Doação de Leite Humano. Na Semana Nacional do Aleitamento Materno foram colocadas faixas pela cidade em alusão ao “Agosto Dourado”, feito palestras em hospitais e unidades de saúde com puérperas, gestantes e com equipe para maior incentivo ao aleitamento materno e aumento do número de doadoras de leite humano.

Saúde Mental

Atualmente, em Presidente Prudente, a Saúde Mental tem se consolidado através de uma rede de cuidados que envolvem várias unidades/programas sendo elas: 08 UBS – Unidade Básica de Saúde com mini equipe profissional (Assistente Social, Psicólogo e Psiquiatra), CAPS II Infantil, CAPS II Maracanã, CAPS III 24 horas Ana Jacinta, CAPS AD III 24 horas, UAA – Unidade Acolhimento Adulto, UAI – Unidade de Acolhimento Infanto- Juvenil, 06 unidades de SRT – Serviço de Residência Terapêutica, 02 NASF (Assistente Social e Psicólogo), CRI – Centro de Referência do Idoso (Assistente Social e Psicólogo), DST/AIDS (Assistente Social e Psicólogo), Cerest (Assistente Social) e 02 UPA - Unidade de Pronto Atendimento (02 Assistentes Sociais em cada unidade).

A Supervisão de Saúde Mental no ano de 2019 realizou 06 reuniões mensais com todas as equipes de Saúde Mental distribuídas pelas unidades acima relacionadas; 05 reuniões específicas com as Assistentes Sociais; 11 com os Psicólogos; 03 com os médicos psiquiatras; 03 Capacitações com medico plantonista das duas UPA; 10 Reuniões de Matriciamento Geral com médicos de ESF e UBS; 08 Reuniões de Rede com outras Políticas Públicas; 02 reuniões de Matriciamento de Território com médicos de UBS, ESF, CAPS e Supervisão de Saúde Mental; 02 Reuniões com Curadores dos moradores das SRT, CIOP, CAPS e Supervisão de Saúde Mental; 01 Reunião da Supervisão de Saúde Mental, CAPS e CIOP para o Acolhimento da Mini Equipe (efetivada) nas UAA e UAI; 03 Reuniões com os gerentes dos CAPS e Supervisão de Saúde Mental.

Foram 106.238 atendimentos prestados a população em 2019 através das ações e procedimentos desenvolvidos pelas equipes de Saúde Mental.

O CAPS II Infantil é um serviço de Atenção Psicossocial Infante Juvenil que atende criança e adolescente com transtorno moderado, grave e severo, assim também usuário de álcool e outras drogas; atualmente contém uma equipe multidisciplinar com 14 profissionais, continua em funcionamento na sua sede realizando seus atendimentos de forma regular. Atualmente estão ativos e em acompanhamento na unidade 170 crianças e adolescentes, 369 crianças e adolescentes em monitoramento e 428 crianças e adolescentes inativos. Não há demanda reprimida, nem lista de espera, sendo seu atendimento “porta aberta” das 07:00 as 17:00 horas de segunda feira a sexta feira. O CAPS II Infantil continua realizando orientações e palestras sobre drogas, bullying e transtornos comportamentais. O CAPS II Infante-Juvenil é referência para a Unidade de Acolhimento Infante-Juvenil funcionando atualmente com 08 cuidadores (sob a escala de trabalho 12 por 36 horas) sendo 2 diurnos e 2 noturnos através do contrato firmado com o CIOP (Consórcio Intermunicipal do Oeste Paulista) e implantado a mini equipe na UAI, conforme preconiza a Portaria 121 do Ministério da Saúde composta pelos profissionais da área de Pedagogia, Enfermeiro e Educador Físico que desenvolvem o acompanhamento técnico dos acolhidos na unidade de segunda a sexta feira (das 7:00 as 19:00), sábado domingo e feriado (das 8:00 as 17:00). Realizaram reuniões com a rede de atendimento para construção de projeto terapêutico, sempre que necessário envolvendo outros atores da comunidade e de outras Políticas Públicas. A finalidade de acolher indivíduos em risco pessoal e social, que os acolhidos aceitem voluntariamente o acompanhamento na referida unidade CAPS i e UAI.

O CAPS AD III, Centro de Atenção Psicossocial Álcool e outras Drogas, realiza atendimento aos portadores de dependência química (tabaco, álcool e drogas), conta com uma equipe multidisciplinar com 38 profissionais, mantém a sua programação de trabalho com ações de prevenção e orientação em empresas, escolas, penitenciárias, comunidade, entre outros. Continuamos com parceria com a UNESP em relação ao tratamento do tabagismo, com ações do programa em horário noturno e vespertino. Atualmente o Caps AD III é referência para 10 Unidades de ESF no tratamento do tabagismo. Estão cadastrados 3099 pacientes e 360 em tratamento. Dando continuidade a prevenção e orientação, temos realizado palestras de tabagismo no Centro de Ressocialização de Montalvão. Dando continuidade aos atendimentos 24 horas, com acolhimento e avaliação da equipe técnica para o ingresso nos leitos com permanência de

até 30 dias, podendo ser reavaliado de acordo com o PTS (Projeto terapêutico Singular). Ressaltamos que desde a abertura dos leitos de observação, tivemos a capacidade preenchida por alguns períodos de tempo. Após o termino, serão encaminhados para a UA de acordo com avaliação da equipe. Além disso, o CAPS AD III continua sendo referência para a Unidade de Acolhimento Adulto. A Unidade de Acolhimento Adulto (UAA) faz atendimento a pessoas com necessidades decorrentes do uso de Crack, Álcool e outras Drogas, tem como objetivo acolher de forma voluntária, o acompanhamento na referida Unidade CAPS AD III e UAA, pessoas com problemas do uso de substancias psicoativas na faixa etária maiores de 18 anos de ambos os sexos, bem como a prestação de cuidados contínuos a essa clientela e garantir os direitos de moradia, educação e convivência familiar e social, a unidade tem o preenchimento de um total para 10 vagas, sendo um quadro de 08 funcionários (cuidadores) que trabalham 12X36 com e implantado a mini equipe na UAA, conforme preconiza a Portaria 121 do Ministério da Saúde composta pelos profissionais da área de Psicologia e Enfermeiro que desenvolvem o acompanhamento técnico dos acolhidos na unidade de segunda a sexta feira (das 7:00 as 19:00), sábado domingo e feriado (das 8:00 as 17:00).

O CAPS II Jardim Maracanã oferta atendimento psicossocial para portadores de transtorno mentais de leve a moderado, consta com uma equipe multidisciplinar com 14 profissionais, continua com suas ações de trabalho com abordagens aos moradores de rua, entre outros, tendo seu atendimento de portas abertas das 07:00 as 17:00 hrs de segunda a sexta feira. Fazemos parceria com a Vigilância Sanitária e CREAS-POP sempre que solicitado. O CAPS II atualmente conta com 954 pacientes cadastrados e, em tratamento, 336. Além disso, o CAPS II Maracanã oferece atendimento psiquiátrico, psicológico, avaliação com terapeuta ocupacional, enfermagem, assistência social aos usuários encaminhados pelas UBS, Ministério Público, Poder Judiciário, ESF, bem como procura espontânea. O CAPS II Jardim Maracanã continua com suas ações de prevenção e orientação em diversas empresas, escolas entre outros. Atualmente é referência de duas Residências Terapêuticas com dez moradores cada, situadas nos Bairros Jardim Universitário e Jardim Vale do Sol. Vem realizando as Assembleias com os usuários do serviço (inicialmente realizada nas festividades do mês com os usuários que participam dos grupos) e desenvolvendo as oficinas artesanais. O CAPS II Maracanã teve a Portaria

nº 4.391 de Habilitação publicada no Diário Oficial da União na data de 28 de dezembro de 2018.

O CAPS III Ana Jacinta Centro de Atenção Psicossocial, está localizado na Avenida Jose Zerail s/n no bairro Ana Jacinta, é referência para os pacientes das quatro Residências Terapêuticas aos usuários com transtornos severos e persistentes em saúde mental, com dez moradores em cada residências localizadas nos bairros: Jardim Universitário, Jardim Cambuy, Jardim Tabajara e Jardim Alto da Boa Vista. Atualmente com uma equipe multidisciplinar com 25 profissionais. O serviço funciona 24 horas e conta com 08 leitos de observação de acordo com avaliação da equipe técnica e com seu Projeto Terapêutico Singular, podem permanecer por até 30 dias no leito de observação. Este serviço funciona com parceria do CIOP e Supervisão de Saúde Mental, conforme aprovado pelo Conselho Municipal de Saúde em sua 2ª Reunião Extraordinária ocorrida no dia 14/06/2016, atualmente conta com 194 pacientes ativos.

Atualmente temos 60 moradores residindo nas 06 unidades de Serviço de Residência Terapêuticas Tipo II, com capacidade máxima de 10 moradores cada, imóveis locados pela Secretaria Municipal de Saúde e localizadas nos bairros: 2 no Jardim Universitário, 1 no Jardim Vale do Sol, 1 no Jardim Cambuy, 1 na Vila Petrópolis e 1 no Alto da Boa Vista que são moradias destinadas as pessoas com transtorno mental e acentuado nível de dependência, moradores de longa permanência, oriundos do processo de desinstitucionalização dos Hospitais Psiquiátricos, São João, Bezerra de Menezes e Allan Kardec, especialmente em função do seu comprometimento físico, que necessitam de cuidados permanentes específicos, sob o cuidado de 56 funcionários (48 cuidadores e 08 técnicos), conforme preconiza a portaria nº 106/11/2000.

Permanece o acompanhamento realizado pela Equipe de Nutrição da Secretaria Municipal de Saúde, da assistência Farmacêutica e assistência médico clínico geral para orientação (em loco) aos cuidadores das SRT quanto administração medicamentosa, bem como avaliação clínica em todos os pacientes moradores das Residências Terapêuticas para monitoramento de sua saúde clínica, visando uma boa qualidade de vida. É realizado constantemente avaliação clínica em todos os pacientes moradores das Residências Terapêuticas para monitoramento de sua saúde clínica, visando uma boa qualidade de vida.

O serviço de Atendimento Integral as crianças em situação de violência sexual no âmbito do SUS (AAVEAS), para um melhor e amplo atendimento foi descentralizado visando à nova política de saúde mental, pensando numa melhor qualidade para atendimento as crianças, evitando uma revitimização, e assegurando seus direitos como esta lei nº 8.069 art. 3º, ao pacientes foram encaminhados as UBS em seus territórios, onde tenha mini equipes em saúde mental, assim como atendimento médico ginecológico e pediátrico, sendo os encaminhamentos direcionados a supervisão de saúde mental, onde fará a distribuição para uma unidade básica de saúde de melhor localidade ao paciente. A equipe de saúde mental que fazia parte do serviço foi direcionada para UBS, aumentando o número de mini equipes.

Continua parceria da Saúde Mental com o Sistema de Garantia dos Direitos da Criança e do Adolescente (SGDCA), Conselho Tutelar, CREAS, CRAS, UBS, ESFs, SACE/outros, para discussão de caso e elaboração de PTS (Projeto Terapêutico Singular).

O CAPS AD III, CAPS II, CAPS Infantil e NASF continuam com o projeto de trabalho de apoio matricial municipal (referente à Saúde Mental).

Saúde Bucal

O Centro de Especialidades Odontológicas de Presidente Prudente oferece as seguintes especialidades: endodontia, periodontia, estomatologia, cirurgia, portadores de necessidades especiais e prótese. A porta de entrada do paciente é pela Atenção Básica que, quando necessário, encaminha o paciente ao CEO por meio de formulários de referência. Neste ano foi instalado mais um consultório para ampliação do atendimento.

Todas as ações necessárias para o bom funcionamento do CEO são realizadas de maneira efetiva, tais como a aquisição dos suprimentos necessários para o desenvolvimento dos procedimentos de todas as especialidades. A produtividade dos cirurgiões-dentistas tem sido avaliada mensalmente, através de programa e planilhas específicas, onde são analisados os procedimentos realizados pelos mesmos com o objetivo de aumentar a oferta dos serviços.

CEREST/ PP

O Centro de Referência em Saúde do Trabalhador Regional de Presidente Prudente – SP (CEREST/PP), de gestão do município de Presidente Prudente, realizou as ações de sua competência conforme ações e metas dispostas no PPA-Plano Municipal de Saúde de Presidente Prudente, ações estas que foram discutidas e pactuadas regionalmente com o controle social (do SUS-Conselhos Municipais de Saúde e Representações dos Trabalhadores) e ainda com outras instâncias do SUS (Grupos de Vigilância XXI e XXII, DRSXI,, representações das gestões municipais de saúde e interlocutores municipais de saúde dos municípios de abrangência do CEREST/ PP.

As ações foram desenvolvidas e realizadas pelo CEREST/PP e com outras instâncias do SUS, tais como Grupos de Vigilância XXI e XXII, VISAM, VEM, DRSXI, Atenção Básica dos municípios da região de abrangência do CEREST/PP e de forma intersetorial, ainda com outras instituições de ensino e pesquisa, MPT (Ministério Público do Trabalho, DRTE de Presidente Prudente, ITESP, UNESP, UNOESTE, Secretarias Municipais da região, Controle Social, empresas, Câmara Municipal de Mirante do Paranapanema, participando da reestruturação da CISTT/PP (Comissão Intersetorial de Saúde do Trabalhador e da Trabalhadora).

Estas ações foram de suporte técnico, apoio matricial, educação permanente aos profissionais do SUS e equipe do CEREST/PP, de promoção e prevenção junto à população trabalhadora urbana e rural, eventos diversos realizados e organizados pelo CEREST/PP, de forma intra e intersetorial, e ainda, a participação em diversos eventos pela equipe do CEREST/PP. VISAT em empresas e instituições da abrangência do CEREST/PP por busca ativa, denúncias e solicitação das Vigilâncias Sanitárias, do MPT e encaminhamentos do CVS/CEREST Estadual-SP, com ações de VISAT, para análise da situação do meio ambiente do trabalho e posterior elaboração de relatório técnico com proposta de intervenção e apontamentos técnicos pela equipe de profissionais do CEREST/PP.

- VISAT – em ambientes de trabalho em municípios da área de abrangência do CEREST/PP – ação intersetorial com o Ministério Público do Trabalho-MPT – da 15ª Região-Regional de Presidente Prudente.

-
- Relatórios técnicos ao MPT, com apontamentos de intervenção em ambiente de trabalho para a melhoria da saúde dos trabalhadores e trabalhadoras.
 - Investigações de Acidentes de Trabalho – em ambientes de trabalho e coletando relatos de trabalhadores dos municípios da área de abrangência do CEREST/PP – ação intersectorial com o Ministério Público do Trabalho-MPT – da 15ª Região-Regional de Presidente Prudente.
 - Relatórios técnicos de investigações de Acidentes de Trabalho ao MPT, com apontamentos sobre os relatos e os ambientes de trabalhos investigados, para a melhoria da saúde dos trabalhadores e trabalhadoras.
 - Suporte técnico e apoio matricial aos profissionais da Atenção Básica e da VEM dos municípios da abrangência do CEREST/PP para notificação no SINAN de acidentes e doenças do trabalho.
 - Apoio matricial aos fonoaudiólogos dos municípios da abrangência do CEREST/PP - 3 encontros.
 - Apoio matricial aos fisioterapeutas e interlocutores em saúde do trabalhador dos municípios da abrangência do CEREST/PP - 3 encontros.
 - Apoio matricial a profissionais da saúde de diversas categorias de municípios da abrangência do CEREST/PP.
 - Apoio Matricial - organização, realização e coordenação de reuniões bimestrais com profissionais da Atenção Básica dos municípios da abrangência do CEREST/PP.
 - Apoio matricial para notificação no SINAN de agravos, doenças e acidentes de trabalho aos profissionais da rede de serviço SUS – GVE/GVS, VISAM, VEM e da Atenção Básica dos municípios de abrangência do CEREST/PP.
 - Fortalecimento do Controle Social – suporte Técnico aos membros de Conselhos Municipais de Saúde e representações do Poder Legislativo de municípios da abrangência do CEREST/PP e participação em reuniões da CISTT Presidente Prudente.
 - Educação Permanente - Formação da Equipe Técnica do CEREST/PP intermédio da participação em Fóruns, Seminários, Simpósio e Congressos e Oficinas.
 - Realização de 04 consultas médicas especializadas a trabalhadores.
 - Realização de 341 procedimentos para avaliações audiológicas, os quais foram realizados em trabalhadores de empresas nas quais foram realizadas VISAT, bem como

ao Serviço de Emergência da Prefeitura de Presidente Prudente e aos profissionais do COBOM.

- Aplicação de questionários a 114 trabalhadores para investigação donexo causal de perda auditiva relacionada ao trabalho.
- Realização de 129 atendimentos fisioterápicos nas alterações motoras (LER/Dort), os quais foram realizados em trabalhadores em geral.
- Notificação no SINAN de agravos, por intermédio do preenchimento de fichas de investigação de notificações de PAIR e LER/Dort,
- Investigação de agravos em LER/Dort.
- Investigação de agravos em PAIR.
- Estabelecimento denexo causal de agravos relacionados ao trabalho em trabalhadores da região dos municípios de abrangência do CEREST/PP.
- Ações intersetoriais com DRTE, MPT, SEST/SENAT, ITESP, CIPA e outros.
- Ações intrasetoriais com Grupos de Vigilância, Atenção Básica, VEM e VISAM da rede de serviço SUS da abrangência do CEREST/PP.
- Reuniões para a organização da Conferência Municipal de Saúde de Presidente Prudente.
- Reunião com a equipe organizadora do ENEPE 2018 da UNOESTE para a realização do XIV Fórum de Saúde do Trabalhador.
- Estabelecimento denexo causal de agravos relacionados ao trabalho em trabalhadores da região dos municípios de abrangência do CEREST/PP.
- Ações intersetoriais com DRTE, MPT, SEST/SENAT, ITESP, CIPA e outros.
- Ações intrasetoriais com Grupos de Vigilância, Atenção Básica, VEM e VISAM da rede de serviço SUS da abrangência do CEREST/PP.
- Ações de Visat – Visita técnica nos Municípios de Dracena, Pirapozinho, Anhumas, Martinópolis e Presidente Prudente, em cumprimento aos Inquéritos Cíveis – solicitação do Ministério Público do Trabalho da Procuradoria Regional do Trabalho da 15ª região.
- Participação em projeto de pesquisa articulado pelo Hospital do câncer de Barretos, com a participação do Ministério da Saúde, DVST/CVS, CEREST estadual, 5 CESREST do estado de São Paulo em reunião inicial para as propostas das ações, sendo realizadas no município de Barretos, denominado “Avaliação da Susceptibilidade dos trabalhadores rurais expostos aos agrotóxicos: em estudo exploratório molecular e coorte prospectiva

sobre a ocorrência de câncer em agricultores do Estado de São Paulo”, para o qual foram selecionados 5 CEREST do estado de São Paulo: Presidente Prudente, Bebedouro, São José do Rio Preto, São João da Boa Vista e Itapeva.

- Realização de ação de conscientização e sensibilização à população referente ao Dia Mundial em Memória às Vítimas de Acidentes e Doenças Relacionadas ao Trabalho, ocorrida na praça central de Presidente Prudente, no dia 26/04/2019.
- Realização da Oficina DVST/PAIR “Linha de Cuidado dos Portadores de Agravos da Comunicação Relacionados ao Trabalho”, realizado no CEFORPPE, com a participação de Márcia Tiveron do CEREST Estadual.
- Participação do Seminário Internacional do coletivo CETAS de pesquisadores, com o tema “Processo de trabalho na atividade canavieira, degradação ambiental e Saúde da Trabalhadora e do Trabalhador”, na UNESP de Presidente Prudente.
- Participação no Encontro Assentadas e Assentados Região – COCAM – Teodoro Sampaio.
- Participação da 8ª Conferência Municipal de Saúde em Presidente Prudente e da etapa estadual em São Paulo.
- Participação no IV Seminário de Educação do Campo no Pontal do Paranapanema em Tarabai.
- Participação no Seminário da Questão Agrária em Presidente Bernardes.
- Participação de evento de Saúde da População Negra: Linha de cuidado em doença falciforme / RRAS XI – Presidente Prudente – SP.
- Reuniões Técnicas para organização do II Seminário de Saúde e Qualidade de vida do Pontal do Paranapanema, com a participação do GVS 22, DRS, ITESP e CEREST/PP.
- Reuniões Técnicas para organização do II Seminário de Saúde e Qualidade de vida do Pontal do Paranapanema em Mirante do Paranapanema, com a participação do Secretário de Saúde Municipal, MST, GVS 22, DRS, ITESP e CEREST/PP.
- Estabelecimento de nexos causais de agravos relacionados ao trabalho em trabalhadores da região dos municípios de abrangência do CEREST/PP.
- Ações intersetoriais com DRTE, MPT, ITESP entre outros.
- Ações intrasetoriais com Grupos de Vigilância, Atenção Básica, VEM e VISAM da rede de serviço SUS da abrangência do CEREST/PP.

• Ações de Visat – Visita técnica nos Municípios de Teodoro Sampaio, Tarabai, Martinópolis e Presidente Prudente, em cumprimento aos Inquéritos Cíveis – solicitação do Ministério Público do Trabalho da Procuradoria Regional do Trabalho da 15ª região.

Participações em Reuniões Intra e Intersetoriais relacionadas à saúde do trabalhador:

• Reuniões Técnicas para organização do III Seminário de Saúde e Qualidade de vida do Pontal do Paranapanema, com a participação do GVS 22, DRS, ITESP e CEREST/PP.

• Reuniões Técnicas da Comissão Organizadora para organização do III Seminário de Saúde e Qualidade de vida do Pontal do Paranapanema em Mirante do Paranapanema, na Câmara Municipal com a participação do Secretário Municipal de Saúde, MST, GVS 22, DRS- XI, ITESP, Secretária Municipal da Educação, Controle Social (Conselhos Municipais de Saúde), Associação Mirantense de Combate ao Câncer, SintraPP, CUT e CEREST/PP nos dias: 02/ 10, 29/ 10 e 11/ 11/ 2019,

• Reuniões Técnicas da Comissão Organizadora para organização do III Seminário de Saúde e Qualidade de vida do Pontal do Paranapanema em Mirante do Paranapanema, na Câmara Municipal com a participação do Secretário Municipal de Saúde, MST, GVS 22, DRS- XI, ITESP, Secretária Municipal da Educação, Controle Social (Conselhos Municipais de Saúde), Associação Mirantense de Combate ao Câncer, SintraPP, CUT e CEREST/PP nos dias: 02/ 10, 29/ 10 e 11/ 11/ 2019,

• Protocolo Clínico: UNESP (09/ 09/ 19) e DRS- XI (10/10/19): participação da Supervisão,

• CISTT/ PP: FATEC (20/09 e 24/11/ 19): participação da Fisioterapeuta e ADM/ Sup. Substituto,

• Técnicos de Saúde Mental: INOVA (25/ 09 e 27/ 11/ 19) participação da Assistente Social,

• EAD (Protocolo Clínico): UNESP (01/ 10/ 19): participação da Fonoaudióloga/ Supervisora e ADM/ Sup. Substituto,

• Reunião mensal das Assistentes Sociais: INOVA (02/ 10/ 19): participação da Ass. Social,

• Reunião com os Profissionais Fonoaudiólogos: Palácio da Saúde (04/ 10/ 19): participação da Fonoaudióloga/ Supervisora,

• Grupo Estadual de Vigilância Epidemiológica (sífilis): DRS-XI (09/ 10/ 2019): participação da Supervisão,

-
- Reunião sobre o "Novo Financiamento da Atenção Básica": Anfiteatro SMS/PP (22/ 11/ 19): participação da Supervisão,
 - Reunião de Avaliação do XIV Fórum de Saúde Do Trabalhador: UNOESTE (03/ 12/ 19),
 - Reunião com profissionais (Fonoaudiólogos e Fisioterapeutas): CEREST/PP (09/ 12/ 19): participação da Fonoaudióloga/ Supervisora, Fisioterapeutas e Assistente Social.

Participações em Eventos:

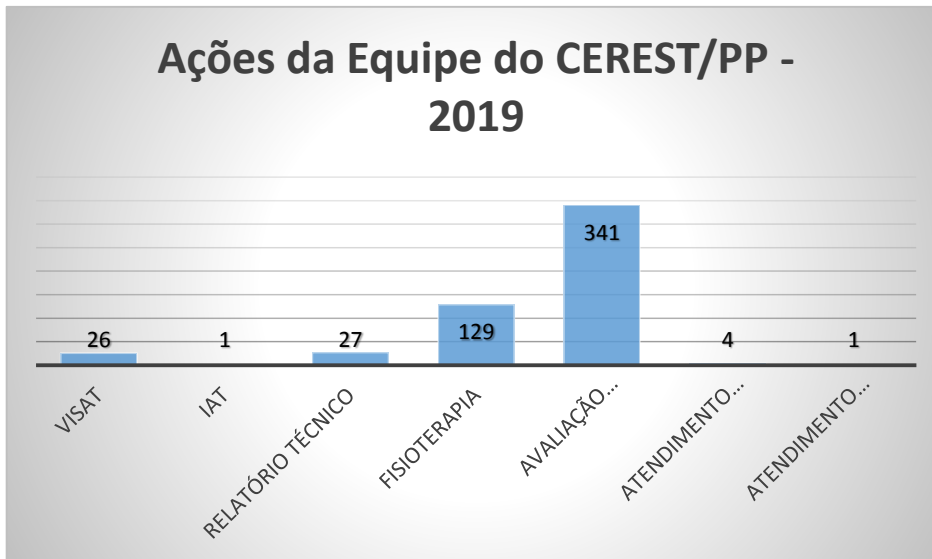
- 20º Encontro Estadual da RENAST, realizado em São Paulo- SP: (17 a 19/ 09/ 19): participação da Fonoaudióloga/ Supervisora e Fisioterapeuta Andressa Sayuri Nakazone,
- Audiência Pública para prestação de contas do 2º quadrimestre do ano, realizada na Câmara Municipal de Vereadores de Presidente Prudente- SP (30/ 09/ 19): participação da Supervisão,
- II Seminário Previdenciário para os Servidores Públicos Municipais de Presidente Prudente- SP, realizado na Prudenprev (16/ 10/ 19): participação do Médico do Trabalho e da Assistente Social,
- Classificação de Funcionalidade, Incapacidade e Saúde (CIF) em pauta, realizado na cidade de São Paulo- SP (08/ 11/ 19): participação da Supervisão,
- "Abordagem Multidisciplinar no Suicídio Infante Juvenil", realizado na Torre de Cristal-Campus II- UNOESTE (08/ 11/ 19): participação do Médico do Trabalho, Assistente Social e Técnico em Segurança do Trabalho,
- II Seminário de Agravos da Comunicação Relacionados à Saúde do Trabalhador, realizado na cidade de São Paulo- SP (12/ 11/ 19): participação da Assistente Social,
- Matriciamento com os Técnicos da Saúde Mental, realizado no INOVA (22/ 11/ 19): participação da Assistente Social,
- Reunião da Equipe de Saúde Mental, realizada no INOVA (27/ 11/ 19): participação da Assistente Social,
- Desenvolvimento da Política de Saúde Integral da População Negra no Estado de São Paulo (28 e 29/ 11/ 19): participação das Fisioterapeutas e Assistente Social,
- XI Fórum Municipal de Enfrentamento à Violência Contra Mulher, realizado no INOVA (29/ 11/ 19): participação da Enfermeira do Trabalho,

-
- 3º Encontro Estadual das CISTT e 7ª Mostra de Experiências em Saúde do Trabalhador, realizado na cidade de São Paulo- SP (31/ 10 e 01/ 11/ 19): participação da Fisioterapeuta Ana Lúcia de Mattos Flores,
 - Seminário Jurídico e Saúde Mental do Trabalhador (assédios moral e sexual), realizado pelo SindSaúde-SP, na cidade de Mogi das Cruzes-SP (04 e 05/ 12/ 19): participação da Fisioterapeuta Ana Lúcia de Mattos Flores.

Realizações de Eventos e Palestras:

- IV Semana da Cidadania e Empregabilidade, realizada na Unidade Prisional de Presidente Venceslau- PI (16/ 10/ 19): palestra ministrada pelo Técnico em Segurança do Trabalho e ADM/ Supervisor Substituto,
- SIPAT Município de Presidente Prudente- SP, realizada na Prudenprev (23/ 10/ 19): participação da Fisioterapeuta Andressa Sayuri Nakazone (desenvolvimento de ginástica laboral) e da Assistente Social,
- XIV FÓRUM DE SAÚDE E HUMANIZAÇÃO DO SUS E XIV FÓRUM DE SAÚDE DO TRABALHADOR, realizado no Teatro César Cava- Campus I- UNOESTE (24/ 10/ 19); participação de toda a equipe técnica e administrativa do CEREST/PP,
- Comunicação do Trabalhador, realizada em Junqueirópolis- SP (04/ 11/ 19): palestra ministrada pela Fonoaudióloga/ Supervisora com a participação da Fisioterapeuta Andressa Sayuri Nakazone, Assistente Social e a Escriturária Cleonice Martins Sanches;
- III SEMINÁRIO DE SAÚDE E QUALIDADE DE VIDA DO PONTAL DO PARANAPANEMA, realizado em Mirante do Paranapanema- SP (21/ 11/ 19): participação de toda a equipe técnica e administrativa do CEREST/PP.
- Estabelecimento de nexos causais de agravos relacionados ao trabalho em trabalhadores da região dos municípios de abrangência do CEREST/PP.
- Ações intersetoriais com DRTE, MPT, ITESP entre outros.
- Ações intrasetoriais com Grupos de Vigilância, Atenção Básica, VEM e VISAM da rede de serviço SUS da abrangência do CEREST/PP.
- Ações de VISAT – Visita técnica nos Municípios de Teodoro Sampaio, Sandovalina, Presidente Epitácio, Paulicéia, Quatá, Dracena e Presidente Prudente, em cumprimento aos Inquéritos Cíveis – solicitação do Ministério Público do Trabalho da Procuradoria Regional do Trabalho da 15ª região, com participação de integrantes da equipe técnica

tais como: Técnico em Segurança do Trabalho, Médico do Trabalho, Enfermeira, Fisioterapeuta e Assistente Social.



BLOCO VIGILÂNCIA

As ações e programas em vigilância em saúde incluindo as vigilâncias sanitária e epidemiológica e controle de endemias são apresentados enquanto serviços realizados e também através da avaliação de indicadores pactuados pelos programas ministeriais PAVS e pacto de indicadores de saúde (Pactuação Interfederativa/SISPACTO).

Os principais dados de morbimortalidade são processados pelos sistemas nacionais de informação como, por exemplo, SIM, SINASC, SINAN além dos sistemas específicos para determinados programas, para demonstrar o nível de saúde da população.

A **Vigilância Sanitária** é um conjunto de medidas que visa elaborar, controlar a aplicação e fiscalizar o cumprimento de normas e padrões de interesse sanitário relativo a aeroportos e fronteiras, medicamentos, cosméticos, alimentos, saneantes e bens, respeitada a legislação pertinente, bem como o exercício profissional relacionado com a saúde (Ministério da Saúde, 1988); é também a forma mais complexa de existência da saúde pública, pois suas ações, de natureza eminentemente preventiva, perpassam todas as práticas médico sanitárias: promoção, proteção, recuperação e reabilitação da saúde.

A Vigilância Sanitária tem a responsabilidade de fiscalizar e proteger a população da exposição a situações de risco em nível individual, coletivo e ambiental.

Mantem-se a aplicação do manual de procedimentos para fiscalização sanitária para serviços de alimentação (Portaria CVS nº 05/2013) e estabelecimentos comerciais de alimentação.

Este Serviço tem atuado junto ao Programa Paulista de Alimentos, para monitoramento da qualidade dos alimentos comercializados no varejo, sendo realizada a coleta de produtos para análise fiscal conforme encaminhamento do GVS 21 de Presidente Prudente.

A Vigilância vem realizando ações educativas ao setor regulado, oferecendo Curso Básico de Boas Práticas para o Serviço de alimentação.

Nas inspeções realizadas pelas equipes de Vigilância Sanitária tem sido verificadas às determinações das Leis Antifumo e Antialcoólica para menores, além do disposto na Portaria CVS 101 referente ao roteiro de inspeção para eliminação dos possíveis focos da Dengue.

A Vigilância mantém a realização de coleta mensal de amostras de água do Sistema de Abastecimento Público da SABESP, seguindo diretriz do estado de São Paulo, avaliando assim a qualidade da água oferecida aos munícipes, realiza mensalmente a inspeção e monitoramento do Ecoponto do município com envio de relatórios, sendo utilizado o Roteiro do Comunicado CVS 162/2009.

O Serviço de Vigilância Sanitária de Presidente Prudente possui atualmente um quadro de pessoal composto por uma equipe técnica de nível superior, sendo assim constituída: 01 enfermeira coordenadora, 03 enfermeiras, 02 dentistas, 02 farmacêuticas, 01 arquiteta, 01 nutricionista e 01 educadora de saúde; além dos técnicos a equipe conta ainda com 20 agentes de saneamento, 03 motoristas, 02 escriturárias, 01 serviço geral e 01 jovem aprendiz. O Departamento funciona junto com a Secretaria Municipal de Saúde, em prédio locado e possui 05 veículos que são usados nas vistorias.

RELATÓRIO ANUAL DE GESTÃO 2019
SECRETARIA MUNICIPAL DE SAÚDE
PRESIDENTE PRUDENTE - SP.

SMSPP

Atividades Desenvolvidas	Total 2019
Número de estabelecimentos vistoriados	5.835
Número de estabelecimentos cadastrados	635
Número de baixas de estabelecimentos	114
Número de estabelecimentos licenciados	526
Número de denúncias recebidas e atendidas (incluindo as recebidas pela ouvidoria municipal e ouvidoria SUS)	524
Número de cadastros de ILPI realizados	03
Número de projetos básicos de arquitetura analisados	74
Número de inspeções realizadas em ILPIs	43
Número de inspeções realizadas em serviços de diagnósticos e tratamento de câncer de colo de útero e mama	31
Número de inspeções realizadas em hospitais	10
Número de inspeções realizadas em hospitais de atenção ao parto e à criança	06
Número de inspeção em serviços de terapia renal substitutiva	03
Número de amostras coletadas em atendimento ao solicitado dentro do Programa Paulista de alimentos	03
Número de amostras de água coletadas	252
Número de participações em Capacitações do Estado	06

Pagina 66

RELATÓRIO ANUAL DE GESTÃO 2019
SECRETARIA MUNICIPAL DE SAÚDE
PRESIDENTE PRUDENTE - SP.

SMSPP

Número de reuniões técnicas realizadas	06
Número de Capacitações internas de equipes de VISA	04
Número de campanhas realizadas	05
Número de atividades educativas voltadas para a população	06
Número de atividades educativas voltadas para o setor regulado	14
Saúde do Trabalhador - Investigação de Acidentes Graves e Fatais	0
Conselho de Saúde – apresentações do programa de ação e prestações de conta	04

A Vigilância Epidemiológica compõe um conjunto de ações que proporciona o conhecimento, a detecção ou prevenção de qualquer mudança nos fatores determinantes e condicionantes de saúde individual ou coletiva, com a finalidade de recomendar e adotar as medidas de prevenção e controle das doenças ou agravos. (Lei 8080/90).

Com o objetivo de estar alerta permanentemente e de modo responsável para a ocorrência de doenças e agravos no território; conhecer e acompanhar o comportamento epidemiológico de doenças e de agravos; detectar precocemente, o aparecimento das doenças sob vigilância e realizar intervenção oportuna; recomendar as estratégias de detecção de casos; realizar a investigação epidemiológica; detectar epidemias; controlar as cadeias de transmissão de doenças; recomendar e implementar as medidas de prevenção, controle ou de erradicação; recomendar e implementar os programas de controle de doenças; avaliar as medidas de prevenção e o controle das doenças e dos agravos sob vigilância; divulgar as informações.

As ações desenvolvidas pela Vigilância Epidemiológica:

Busca ativa dos casos de notificação compulsória nas unidades de saúde, hospitais, laboratórios, domicílios, creches e instituições de ensino, entre outros; notificação / investigação das

Pagina 67

doenças de notificação compulsória, surtos e agravos inusitados; investigação dos casos de óbitos por agravos, conforme normatização federal e estadual pela equipe de saúde do município; recebimento da instância superior, distribuição, monitoramento, revisão / codificação e alimentação dos Sistemas de Declarações de Óbitos e de Nascidos Vivos nas unidades de saúde, cartórios e hospitais; Vigilância da mortalidade infantil e materna; quanto ao Programa Nacional de Imunizações a vigilância epidemiológica coordena a execução das ações de vacinação, incluindo: vacinação de rotina, estratégias especiais, campanhas, vacinações de bloqueio; notificação e investigação de eventos adversos associados à vacinação; são realizadas reuniões técnicas com profissionais das salas de vacinas; capacitações e repasse de informativos e manuais ; supervisão / visita as salas de vacinação do Município e de Clinicas Credenciadas; monitoramento das coberturas vacinais através da análise do SIPNI-Web; realiza gestão dos Sistemas de Informação no âmbito municipal, incluindo: coleta e consolidação dos dados provenientes de unidades notificantes do SIM, SINAN, SINASC, SI-PNI, AEDES, SISAEDS e outros sistemas que venham a serem introduzidos; envio dos dados ao nível estadual, regularmente, dentro dos prazos estabelecidos pelas normas de cada sistema; análise e retro - alimentação dos dados; busca Ativa dos Sintomáticos Respiratórios; coleta de baciloscopia para tuberculose pulmonar para paciente com suspeita ou sintomas da doença em todas unidades do município; monitoramento das doenças diarreicas agudas , conjuntivites ,doenças exantemáticas, paralisia flácida e aguda; relacionado ao controle de Ações Vetoriais as equipes realizam atividades: casa a casa, imóveis especiais, ponto estratégico, demanda , bloqueio, nebulização; faz cumprir as legislações Estadual e Municipal quanto aos proprietários que não limpam seus imóveis permitindo a proliferação de vetores/roedores (notificação/autuação); realização de palestras pela equipe de I.E.C. nas empresas, escolas e comunidade geral; informativo de prevenção de vetores em terminal rodoviário e aeroporto; implantação do inquérito domiciliar para o Tracoma; integração entre a equipe de controle de vetor e a equipe de estratégia de saúde da família.; avaliação de Densidade Larvária é realizado pelo município três vezes ao ano sendo LIRA ano mês de outubro.

Considerações Finais e Recomendações

A análise da gestão da saúde no ano de 2019 foi feita a partir de dados de produção e relatórios de cada serviço, traz uma análise de cada departamento, sendo este também, realizado a cada quadrimestre. O município, apesar do momento financeiro do país, conseguiu manter, desenvolver as ações de saúde propostas e ampliar serviços em consonância com o planejado.

Neste ano 2019 iniciou-se o processo de mudanças no financiamento através da Portaria Ministerial nº 2.539 de 26 de setembro de 2019, onde trás o credenciamento das equipes e serviços de Atenção Primária, o município solicitou o credenciamento de 17 EAP (Equipe de Atenção Primária) e 15 ESB (Equipe de Saúde Bucal) foi credenciado a receber os incentivos financeiros referentes às 17 EAP através da portaria nº3.704 de 23 de dezembro de 2019, no entanto ainda aguardamos a liberação do INE para iniciar a capitação ponderada. Foi solicitado ainda através do ofício 317/2019 o credenciamento de mais 10 EAP e 29 ESB que aguardamos a publicação.

Neste ano o município também fez a adesão no Programa Parcerias Municipais, onde elaborou o Plano de Ação em parceria com a SEDUC e SEMOB do município.

Recomenda-se para 1º quadrimestre 2020: Monitorar a Programação Anual de Saúde e correlacionar o orçamento e a execução financeira aos blocos de eixos e objetivos. Acompanhar a liberação dos INE para as equipes de EAP para. Estar atento às necessidades da população para ampliar de acordo com financiamento a qualidade dos serviços ofertados.